

معاونت سرمایه انسانی و توسعه اشتغال

گزارش نتایج آمارگیری از دستمزد نیروی انسانی شاغل در طرح های

عمرانی نیمه اول سال ۱۳۸۸

مرکز آمار و اطلاعات بازار کار

فروردین ۱۳۸۹



مقدمه :

جمع آوری اطلاعات مربوط به دستمزد نیروی انسانی در طرحهای عمرانی ملی و استانی با توجه به اهمیت نقش آن در برآورد هزینه های طرحهای عمرانی دولت همواره مورد توجه بوده است. بنا به درخواست معاونت امور فنی معاونت برنامه ریزی و نظارت راهبردی ریاست جمهوری اسلامی از سال ۱۳۶۵ تا سال ۱۳۷۰ طرح آمارگیری از دستمزد نیروی انسانی توسط مرکز آمار ایران تهیه و به صورت شش ماهه در تمامی استانهای کشور اجرا و نتایج آن به صورت نشریات شش ماهه و سالانه منتشر شده است. از سال ۱۳۷۴، طرح با ایجاد تغییراتی در سطح استان تهران و در دو مرحله از سال (شش ماهه) اجرا و نتایج آن منتشر شده است. این گزارش حاوی اقلام آماری مربوط به طرح، خلاصه یافته ها، جداول و نمودارهایی جهت مقایسه بین حداقل و حداکثر دستمزد ساعتی در گروههای مختلف عمرانی (۲۶گروه) مربوط به نیمه اول سال ۱۳۸۸ به همراه درصد تغییرات متوسط دستمزد ساعتی نسبت به نیمه قبل (نیمه دوم سال ۱۳۸۷) و نیمه مشابه در سال قبل (نیمه اول سال ۱۳۸۷) می باشد.

مشخصات اساسی طرح

هدف :

هدف از اجرای طرح، گردآوری آمار و اطلاعات موردنیاز برای محاسبه متوسط دستمزد نیروی انسانی شاغل در طرح های عمرانی ملی و استانی در دست اجرا در استان تهران در دوره موردنظر است .

جامعه هدف :

جامعه هدف در این طرح، نیروی انسانی منتخب شاغل در طرح های عمرانی ملی و استانی در دست اجرا در استان تهران در دوره موردنظر می باشد .

واحد آماری :

هریک از نیروهای انسانی منتخب شاغل در طرح های عمرانی ملی و استانی در دست اجرا در استان تهران در دوره موردنظر، واحد آماری این طرح را تشکیل می دهد .

چارچوب نمونه گیری:

فهرست شرکت های پیمانکاری ساختمانی ، تأسیساتی و تجهیزاتی در حال اجرای طرح های عمرانی ملی و استانی در زمان آماری در سطح استان تهران که از منابع ثبتی به دست آمده است، چارچوب نمونه گیری این طرح را تشکیل می دهد .

روش آمارگیری:

در این طرح از روش نمونه گیری استفاده می شود، به این ترتیب که براساس طرح نمونه گیری ، تعدادی از کارگاههای موجود در چارچوب نمونه گیری به صورت نمونه انتخاب و پرسشنامه طرح از طریق پست الکترونیکی به آدرس الکترونیکی این شرکت ها فرستاده می شود و از طریق ارسال نمابر نیز، بر فرستاده شدن پرسشنامه

ها به صورت اینترنتی تأکید می شود. پرسشنامه های تکمیل شده یا با استفاده از اینترنت، یا با استفاده از نمابر به واحد مسئول اجرای طرح در مرکز آمار ایران ارسال می شوند. استفاده از شیوه ارسال پرسشنامه ها به صورت اینترنتی برای اولین بار در این طرح تجربه شده است .

زمان آمارگیری:

زمان آمارگیری این طرح ، مرداد ماه سال ۱۳۸۸ بوده است .

زمان آماری:

در این مرحله از اجرای طرح ، اطلاعات مربوط به شش ماهه اول سال ۱۳۸۸ گردآوری شده است.

اقلام آماری

در نیمه اول سال ۱۳۸۸، اطلاعات موردنظر در این آمارگیری شامل ۱۰۹ قلم منتخب از دستمزد نیروی انسانی شاغل در طرح های عمرانی است که در ۲۶ گروه به شرح زیر طبقه بندی می شوند :

عنوان گروه	تعداد اقلام مورد پرسش در گروه
رانندگان ماشین آلات حمل و نقل	۹
رانندگان ماشین های سنگین	۱۱
کارهای بنایی ابنیه ساختمان	۵
قالب بند چوبی	۴
قالب بند فلزی	۴
آرماتوربند	۴
کارهای بتنی	۳
اسکلت ساز ساختمان	۶
آهنگر در و پنجره ساز ساختمان	۲
سیمان کار	۳
سنگ کار	۴
کاشی کار	۳
گچ کار	۲
بنا و سنگ تراش ابنیه راه	۵
آسفالت کار راه و محوطه	۳
لوله کش تأسیسات ابنیه	۱۴
عایق کار تأسیساتی	۲
کانال ساز	۲
سیم کش ساختمان	۳
کابل کش و مفصل بند فشار ضعیف و حفاظت کاتودیک	۵
کابل کش و مفصل بند فشار قوی	۴
گروه کارگری	۲
گروه شیشه بر	۳
گروه نقاش ساختمان	۲
گروه آلومینیوم کار	۲

تعریف دستمزد ساعتی

منظور از دستمزد ساعتی، مبلغی است که شخص در مقابل انجام کار یا خدمتی مشخص در مدت یک ساعت به طور ثابت و به صورت نقدی یا غیر نقدی دریافت می کند .
در این طرح، دستمزد نیروی انسانی شاغل در پروژه های عمرانی دولت موردنظر است که عبارت است از پرداختی برای انجام کار مفید عامل انجام کار با احتساب تمامی مزایای قانونی آن .

خلاصه یافته ها

در خلاصه یافته ها ، کمترین و بیش ترین درصد تغییرات متوسط دستمزد نیروی انسانی شاغل در طرح های عمرانی ملی و استانی در سطح استان تهران در نیمه اول سال ۱۳۸۸ به تفکیک هر گروه، نسبت به نیمه قبل (نیمه دوم سال ۱۳۸۷) و نیمه مشابه سال قبل (نیمه اول ۱۳۸۷) ارائه می شود .

گروه رانندگان ماشین آلات حمل و نقل

این گروه شامل ۹ قلم از دستمزد انواع رانندگان و کمک رانندگان ماشین آلات حمل و نقل می باشد. مقایسه دستمزد نیروی انسانی اقلام این گروه در این دوره با دوره قبل نشان می دهد که تمامی اقلام آن دارای افزایش می باشند. در این میان، بیشترین افزایش متوسط دستمزد ساعتی مربوط به «راننده لیفت تراک» با ۲۷/۹ درصد و کمترین افزایش آن مربوط به «راننده مخزن متحرک بتن - تراک میکسر» با ۱۴/۷ درصد می باشد. در مقایسه نتایج حاصل از آمارگیری نیمه اول ۱۳۸۸ با دوره مشابه سال قبل، تمامی اقلام دارای افزایش دستمزد هستند. در این میان، بیشترین افزایش دستمزد ساعتی مربوط به «راننده تراکتور» با ۱۸/۸ درصد و کمترین افزایش دستمزد ساعتی مربوط به «راننده مخزن بتن- تراک میکسر» با ۲/۹ درصد می باشد.

گروه رانندگان ماشین های سنگین

این گروه شامل ۱۱ قلم از دستمزد انواع رانندگان و کمک رانندگان ماشین های سنگین می باشد. مقایسه متوسط دستمزد نیروی انسانی اقلام این گروه در این دوره با دوره قبل نشان می دهد که تمامی اقلام این گروه دارای افزایش دستمزد می باشند. در این میان، بیشترین افزایش متوسط دستمزد ساعتی مربوط به «راننده های لوله گذار- ساید بوم» با ۴۵/۶ درصد و کمترین افزایش آن مربوط به «راننده گریدر» با ۱۸/۴ درصد می باشد. در مقایسه نتایج حاصل از آمارگیری نیمه اول ۱۳۸۸ با دوره مشابه سال قبل، جز «راننده درجه یک جرثقیل» در بقیه اقلام افزایش دستمزد نیروی انسانی مشاهده می شود. در این میان، بیشترین افزایش متوسط دستمزد ساعتی مربوط به «کمک راننده ماشین آلات سنگین» با ۲۷/۴ درصد می باشد و همان طور که اشاره شده است «راننده درجه یک جرثقیل» تنها قلم دارای کاهش دستمزد است که از کاهشی در حدود ۰/۵ درصد برخوردار بوده است.

گروه کارهای بنایی ابنیه ساختمان

این گروه شامل ۵ قلم از دستمزد انواع نیرو انسانی در کارهای بنایی ابنیه ساختمان می باشد. مقایسه متوسط دستمزد ساعتی نیروی انسانی این گروه در این دوره با دوره قبل نشان می دهد که تمامی اقلام این گروه دارای افزایش دستمزد می باشند. در این میان، بیشترین افزایش متوسط دستمزد ساعتی به «بنای نماچین درجه دو» با ۱۸/۹ درصد و کمترین افزایش آن به «بنای نماچین درجه یک» با ۱۷/۰ درصد تعلق دارد. در مقایسه نتایج حاصل از آمارگیری نیمه اول ۱۳۸۸ با دوره مشابه سال قبل در تمامی اقلام این گروه، رشد دستمزد نیروی انسانی مشاهده می شود. در این میان، بیشترین افزایش متوسط دستمزد ساعتی مربوط به «بنای نماچین درجه دو» با ۷/۲۰ درصد و کمترین افزایش متوسط دستمزد ساعتی مربوط به «کمک بنای سفت کار» با ۱۷/۵ درصد می باشد.

گروه قالب بند چوبی

این گروه شامل ۴ قلم از دستمزد انواع قالب بند چوبی می باشد. مقایسه متوسط دستمزد نیروی انسانی این گروه در این دوره با دوره قبل نشان می دهد که تمامی اقلام این گروه دارای افزایش دستمزد می باشند. در این میان، بیشترین افزایش متوسط

دستمزد ساعتی مربوط به «نجار قالب بند درجه دو» با ۱۶/۹ درصد و کمترین افزایش مربوط به «کمک نجار قالب بند» با ۱۵/۹ درصد است. در مقایسه نتایج حاصل از آمارگیری نیمه اول ۱۳۸۸ با دوره مشابه سال قبل نیز در تمامی اقلام این گروه رشد دستمزد نیروی انسانی مشاهده می شود. در این میان، بیشترین افزایش متوسط دستمزد ساعتی مربوط به «کمک نجار قالب بند» با ۱۹/۲ درصد و کمترین افزایش مربوط به «سرنجار» با ۱۶/۹ درصد می باشد.

گروه قالب بند فلزی

این گروه شامل ۴ قلم از دستمزد انواع قالب بندهای فلزی می باشد. مقایسه متوسط دستمزد نیروی انسانی این گروه در این دوره با دوره قبل نشان می دهد که تمامی اقلام این گروه دارای افزایش دستمزد می باشند. در این میان، بیشترین افزایش متوسط دستمزد ساعتی مربوط به «قالب ساز فلزی درجه دو» با ۱۸/۱ درصد و کمترین افزایش به «قالب بند فلزی درجه دو» با ۱۵/۶ درصد تعلق دارد. در مقایسه نتایج حاصل از آمارگیری نیمه اول ۱۳۸۸ با دوره مشابه سال قبل نیز در تمامی اقلام این گروه رشد دستمزد نیروی انسانی مشاهده می شود. در این میان، بیشترین افزایش متوسط دستمزد ساعتی مربوط به «قالب بند فلزی درجه دو» با ۲۳/۲ درصد و کمترین افزایش مربوط به «قالب ساز فلزی درجه یک» با ۱۹/۹ درصد می باشد.

گروه آرماتوربند

این گروه شامل ۴ قلم از دستمزد انواع آرماتوربندها می باشد. مقایسه متوسط دستمزد نیروی انسانی این گروه در این دوره با دوره قبل نشان می دهد که تمامی اقلام این گروه دارای افزایش می باشند. در این میان، بیشترین افزایش متوسط دستمزد ساعتی به «کمک آرماتوربند» با ۱۵/۳ درصد و کمترین افزایش به «سرآرماتوربند» با ۱۴/۵ درصد تعلق دارد. در مقایسه نتایج حاصل از آمارگیری نیمه اول ۱۳۸۸ با دوره مشابه سال قبل در تمامی اقلام افزایش دستمزد مشاهده می شود. در این میان، بیشترین افزایش متوسط دستمزد ساعتی مربوط به «کمک آرماتوربند» با ۱۶/۸ درصد و کمترین افزایش مربوط به «سرآرماتوربند» و «آرماتوربند درجه یک» با ۱۵/۶ درصد می باشد.

گروه کارهای بتنی

این گروه شامل ۳ قلم از دستمزد انواع بتن کاران می باشد. مقایسه متوسط دستمزد نیروی انسانی این گروه در این دوره با دوره قبل نشان می دهد که تمامی اقلام این گروه دارای افزایش می باشند. در این میان، بیشترین افزایش متوسط دستمزد ساعتی به «استادکار کارهای بتنی» با ۱۷/۸ درصد و کمترین افزایش به «کمک بنای بتن کار» با ۱۶/۲ درصد تعلق دارد. در مقایسه نتایج حاصل از آمارگیری نیمه اول ۱۳۸۸ با دوره مشابه سال قبل در تمامی اقلام این گروه، رشد دستمزد نیروی انسانی مشاهده می شود که بیشترین افزایش متوسط دستمزد ساعتی مربوط به «استادکار کارهای بتنی» با ۱۷/۹ درصد می باشد.

گروه اسکلت ساز ساختمان

این گروه شامل ۶ قلم از دستمزد انواع اسکلت سازان ساختمان می باشد. مقایسه متوسط دستمزد نیروی انسانی این گروه در این دوره با دوره قبل نشان می دهد که تمامی اقلام این گروه دارای افزایش می باشند. در این میان، بیشترین افزایش متوسط دستمزد

ساعتي به «كمك اسكلت ساز» با ۲۰/۳ درصد و كمترين افزايش متوسط دستمزد ساعتي به «اسكلت ساز درجه يك» با ۱۷/۸ درصد تعلق دارد . در مقايسه نتايج حاصل از آمارگيري نيمه اول ۱۳۸۸ با دوره مشابه سال قبل در تمامي اقلام اين گروه رشد دستمزد نيروي انساني مشاهده مي شود . در اين ميان، بيشترين افزايش متوسط دستمزد ساعتي مربوط به «كمك جوش كار اسكلت» با ۲۲/۲ درصد و كمترين افزايش مربوط به «برش كار» با ۱۹/۳ درصد مي باشد .

گروه آهنگر در و پنجره ساز ساختمان

اين گروه شامل ۲ قلم از دستمزد انواع آهنگران در و پنجره ساز ساختمان مي باشد . مقايسه متوسط دستمزد نيروي انساني اين گروه در اين دوره با دوره قبل نشان مي دهد كه هر دو قلم اين گروه داراي افزايش مي باشند. در اين ميان، بيش ترين افزايش متوسط دستمزد ساعتي مربوط به «آهنگر در و پنجره ساز درجه دو» با ۱۸/۵ درصد مي باشد . در مقايسه نتايج حاصل از آمارگيري نيمه اول ۱۳۸۸ با دوره مشابه سال قبل هر دو قلم «آهنگر در و پنجره ساز درجه يك» و «آهنگر در و پنجره ساز درجه دو» از افزايش دستمزد معادل ۱۹/۶ درصد برخوردار مي باشند .

گروه عايق كار و آسفالت كار ابنيه ساختمان

اين گروه شامل ۳ قلم از دستمزد انواع عايق كاران و آسفالت كاران ابنيه ساختمان مي باشد. مقايسه متوسط دستمزد نيروي انساني اين گروه در اين دوره با دوره قبل نشان مي دهد كه تمامي اقلام اين گروه داراي افزايش تقريباً يكسان و در حدود ۱۸/۷ درصد مي باشند . در مقايسه نتايج حاصل از آمارگيري نيمه اول ۱۳۸۸ با دوره مشابه سال قبل نيز در تمامي موارد افزايش دستمزدها ديده مي شود. در اين ميان، بيش ترين افزايش متوسط دستمزد ساعتي مربوط به «كمك عايق كار و آسفالت كار» با ۲۴/۴ درصد و كمترين افزايش دستمزد ساعتي مربوط به «عايق كار و آسفات كار درجه يك» با ۱۹/۲ درصد مي باشد .

گروه سيمان كار

اين گروه شامل ۴ قلم از دستمزد انواع سيمان كاران مي باشد . مقايسه متوسط دستمزد نيروي انساني اين گروه در نيمه اول سال ۱۳۸۸ با نيمه دوم سال ۱۳۸۷ نشان مي دهد كه تمامي اقلام اين گروه داراي افزايش مي باشند. در اين ميان، بيشترين افزايش متوسط دستمزد ساعتي به «بندكش» با ۱۸/۳ درصد و كمترين افزايش دستمزد ساعتي به «كمك بندكش» با ۱۷/۳ درصد تعلق دارد . در مقايسه نتايج حاصل از آمارگيري نيمه اول ۱۳۸۸ با دوره مشابه سال قبل نيز در تمامي اقلام اين گروه رشد دستمزد نيروي انساني مشاهده مي شود . در اين ميان، بيشترين افزايش متوسط دستمزد ساعتي مربوط به «بندكش» با ۱۹/۵ درصد و كمترين افزايش مربوط به «كمك بندكش» و «سيمان كار درجه يك» با ۱۸/۹ درصد مي باشد .

گروه سنگ كار

اين گروه شامل ۳ قلم از دستمزد انواع سنگ كاران مي باشد . مقايسه متوسط دستمزد نيروي انساني اين گروه در اين دوره با دوره قبل نشان مي دهد كه تمامي اقلام اين گروه داراي افزايش مي باشند . در اين ميان، بيشترين افزايش متوسط دستمزد ساعتي به « ابرازن سنگ پلاك» با ۲۰/۸ درصد و كمترين افزايش متوسط

دستمزد ساعتی به «سنگ کار درجه دو» با ۱۷/۸ درصد تعلق دارد . در مقایسه نتایج حاصل از آمارگیری نیمه اول ۱۳۸۸ با دوره مشابه سال قبل در تمامی اقلام این گروه رشد دستمزد نیروی انسانی مشاهده می شود. در این میان، بیشترین افزایش متوسط دستمزد ساعتی مربوط به «ابزارزن سنگ پلاک» با ۲۲/۸ درصد و کمترین افزایش متوسط دستمزد ساعتی مربوط به «سنگ کار درجه دو» با ۱۸/۰ درصد می باشد .

گروه کاشی کار

این گروه شامل ۲ قلم از دستمزد انواع کاشی کاران می باشد . مقایسه متوسط دستمزد نیروی انسانی این گروه در این دوره با دوره قبل نشان می دهد که دستمزد هر دو قلم، «کاشی کار درجه یک» و «کاشی کار درجه دو» دارای افزایش ۱۷/۵ درصدی می باشد . در مقایسه نتایج حاصل از آمارگیری نیمه اول ۱۳۸۸ با دوره مشابه سال قبل نیز در هر دو قلم مربوط به این گروه، رشد دستمزد نیروی انسانی مشاهده می شود . در این میان، بیشترین افزایش متوسط دستمزد ساعتی مربوط به «کاشی کار درجه دو» با ۱۹/۴ درصد می باشد .

گروه گچ کار

این گروه شامل ۲ قلم از دستمزد انواع گچ کاران می باشد . مقایسه متوسط دستمزد نیروی انسانی این گروه در این دوره با دوره قبل نشان می دهد که دستمزد هر دو قلم دارای افزایش می باشند . در این میان ، بیشترین افزایش متوسط دستمزد ساعتی مربوط به «گچ کاران درجه دو» با ۱۸/۰ درصد می باشد. در مقایسه نتایج حاصل از آمارگیری نیمه اول ۱۳۸۸ با دوره مشابه سال قبل در هر دو قلم مربوط به این گروه، رشد دستمزد نیروی انسانی مشاهده می شود. در این میان، بیشترین افزایش متوسط دستمزد ساعتی مربوط به «گچ کاران درجه یک» با ۱۹/۰ درصد می باشد .

گروه بنا و سنگ تراش ابنیه راه

این گروه شامل ۵ قلم از دستمزد انواع بنا و سنگ تراش ابنیه راه می باشد . مقایسه متوسط نیروی انسانی این گروه در این دوره با دوره قبل نشان می دهد که تمامی اقلام این گروه، دارای افزایش می باشند. در این میان، بیشترین افزایش متوسط دستمزد ساعتی به «بنای سنگ چین درجه دو» با ۲۰/۰ درصد و کمترین افزایش متوسط دستمزد ساعتی به «سنگ تراش درجه یک» با ۱۷/۸ درصد تعلق دارد. مقایسه نتایج حاصل از آمارگیری نیمه اول ۱۳۸۸ با دوره مشابه سال قبل نمایانگر آن است که متوسط دستمزد ساعتی مربوط به «بنای سنگ چین درجه دو» با ۲۲/۲ درصد دارای بیشترین افزایش و متوسط دستمزد ساعتی «سنگ تراش درجه دو» با ۱۹/۷ درصد دارای کمترین افزایش می باشد .

گروه آسفالت کار راه و محوطه

این گروه شامل ۳ قلم از دستمزد انواع آسفالت کاران راه و محوطه می باشد . مقایسه دستمزد نیروی انسانی این گروه در این دوره با دوره قبل نشان می دهد که تمامی اقلام آن دارای افزایش می باشند . در این میان، بیشترین افزایش متوسط دستمزد ساعتی مربوط به «ماله کش آسفالت» با ۲۰/۵ درصد و کمترین افزایش متوسط دستمزد ساعتی مربوط به «مباشر آسفالت» با ۱۶/۲ درصد

است. در مقایسه نتایج حاصل از آمارگیری نیمه اول ۱۳۸۸ با دوره مشابه سال قبل نیز در تمامی موارد رشد دستمزد ساعتی مشاهده می شود. در این میان، بیشترین افزایش متوسط دستمزد ساعتی مربوط به «ماله کش آسفالت» با ۲۱/۱ درصد و کمترین افزایش متوسط دستمزد ساعتی مربوط به «مبشر آسفالت» با ۱۷/۰ درصد می باشد.

گروه لوله کش تأسیسات ابنیه

این گروه شامل ۱۴ قلم از دستمزد انواع لوله کش های تأسیسات ابنیه می باشد. مقایسه متوسط دستمزد نیروی انسانی این گروه در این دوره با دوره قبل نشان می دهد که تمامی اقلام آن دارای افزایش می باشند. در این میان، بیشترین افزایش متوسط دستمزد ساعتی مربوط به «آزبست کار درجه دو» با ۱۸/۶ درصد و کمترین افزایش متوسط دستمزد ساعتی مربوط به «لوله کش درجه یک - دنده ای» با ۱۱/۶ درصد می باشد. در مقایسه نتایج حاصل از آمارگیری نیمه اول ۱۳۸۸ با دوره مشابه سال قبل، در تمامی اقلام این گروه افزایش دستمزد نیروی انسانی مشاهده می شود. در این میان، بیشترین افزایش متوسط دستمزد ساعتی مربوط به «شاگرد جوش کار لوله های مسی» با ۲۱/۷ درصد و کمترین افزایش آن مربوط به «لوله کش درجه یک - دنده ای» با ۱۲/۴ درصد می باشد.

گروه عایق کار تأسیساتی

این گروه شامل ۲ قلم از دستمزد انواع عایق کاران تأسیساتی می باشد. مقایسه متوسط دستمزد نیروی انسانی این گروه در این دوره با دوره قبل نشان می دهد که هر دو قلم این گروه دارای افزایش می باشند. در این میان، بیشترین افزایش متوسط دستمزد ساعتی مربوط به «عایق کار درجه یک تأسیساتی» با ۲۰/۹ درصد می باشد. مقایسه نتایج حاصل از آمارگیری نیمه اول ۱۳۸۸ با دوره مشابه سال قبل نمایانگر آن است که متوسط دستمزد ساعتی «عایق کار درجه یک تأسیساتی» با ۲۵/۲ درصد دارای بیشترین افزایش می باشد.

گروه کانال ساز

این گروه شامل ۲ قلم از دستمزد انواع کانال سازان می باشد. مقایسه متوسط دستمزد نیروی انسانی این گروه در این دوره با دوره قبل نشان می دهد که هر دو قلم این گروه دارای افزایش می باشند. در این میان، بیشترین افزایش متوسط دستمزد ساعتی مربوط به «کانال ساز درجه دو» با ۱۹/۲ درصد می باشد. در مقایسه نتایج حاصل از آمارگیری نیمه اول ۱۳۸۸ با دوره مشابه سال قبل نیز در هر دو قلم این گروه، رشد دستمزد نیروی انسانی مشاهده می شود. در این میان، بیشترین افزایش متوسط دستمزد ساعتی مربوط به «کانال ساز درجه دو» با ۱۹/۷ درصد می باشد.

گروه سیم کش ساختمان

این گروه شامل ۳ قلم از دستمزد انواع سیم کش ساختمان می باشد. مقایسه متوسط دستمزد نیروی انسانی این گروه در این دوره با دوره قبل نشان می دهد که تمامی اقلام آن دارای افزایش می باشند. در این میان، بیشترین افزایش متوسط دستمزد ساعتی به «سیم کش درجه یک ساختمان» با ۱۶/۶ درصد و کمترین افزایش متوسط دستمزد ساعتی به «استادکار سیم کش ساختمان» با ۱۵/۷

درصد تعلق دارد. در مقایسه نتایج حاصل از آمارگیری نیمه اول ۱۳۸۸ با دوره مشابه سال قبل نیز در تمامی اقلام این گروه، رشد دستمزد نیروی انسانی مشاهده می شود. در این میان، بیشترین افزایش متوسط دستمزد ساعتی مربوط به «سیم کش درجه یک ساختمان» با ۱۷/۷ درصد و کمترین افزایش متوسط دستمزد ساعتی مربوط به «استادکار سیم کش ساختمان» با ۱۶/۳ درصد می باشد.

گروه کابل کش و مفصل بند فشار ضعیف کاتودیک

این گروه شامل ۵ قلم از دستمزد انواع کابل کش و مفصل بند فشار ضعیف و حفاظت کاتودیک می باشد. مقایسه دستمزد نیروی انسانی این گروه در این دوره با دوره قبل نشان می دهد که تمامی اقلام آن دارای افزایش می باشند. در این میان، بیشترین افزایش متوسط دستمزد ساعتی به «کابل کش درجه دو فشار ضعیف» با ۱۷/۹ درصد و کمترین افزایش به «استادکار سیستم های حفاظت کاتودیک» با ۱۳/۵ درصد تعلق دارد. در مقایسه نتایج حاصل از آمارگیری نیمه اول ۱۳۸۸ با دوره مشابه سال قبل در تمامی اقلام این گروه، رشد دستمزد نیروی انسانی مشاهده می شود. در این میان، بیشترین افزایش متوسط دستمزد ساعتی مربوط به «کابل کش درجه دو فشار ضعیف» با ۱۹/۷ درصد و کمترین افزایش متوسط دستمزد ساعتی مربوط به «استادکار سیستم های حفاظت کاتودیک» با ۱۲/۱ درصد می باشد.

گروه کابل کش و مفصل بند فشار قوی

این گروه شامل ۴ قلم از دستمزد انواع کابل کش و مفصل بند فشار قوی می باشد. مقایسه دستمزد نیروی انسانی این گروه در این دوره با دوره قبل نشان می دهد که تمامی اقلام آن دارای افزایش می باشند. در این میان، بیشترین افزایش متوسط دستمزد ساعتی به «کمک کابل کش فشار قوی» با ۲۵/۰ درصد و کمترین افزایش متوسط دستمزد ساعتی به «استادکار کابل کش فشار قوی» با ۱۴/۶ درصد تعلق دارد. در مقایسه نتایج حاصل از آمارگیری نیمه اول ۱۳۸۸ با دوره مشابه سال قبل نیز در تمامی اقلام این گروه، رشد دستمزد نیروی انسانی مشاهده می شود. در این میان، بیشترین افزایش متوسط دستمزد ساعتی مربوط به «کمک کابل کش فشار قوی» با ۲۵/۳ درصد و کمترین افزایش دستمزد ساعتی مربوط به «استادکار کابل کش فشار قوی» با ۱۳/۷ درصد می باشد.

گروه کارگری

این گروه شامل ۲ قلم می باشد. مقایسه متوسط دستمزد نیروی انسانی این گروه در این دوره با دوره قبل نشان می دهد که هر دو قلم دارای افزایش می باشند. در این میان، بیشترین افزایش متوسط دستمزد ساعتی مربوط به «کارگر ساده» با ۱۷/۹ درصد می باشد. در مقایسه نتایج حاصل از آمارگیری نیمه اول ۱۳۸۸ با دوره مشابه سال قبل در هر دو قلم مربوط به این گروه، رشد دستمزد نیروی انسانی مشاهده می شود که بیشترین افزایش متوسط مربوط به «کارگر ساده» با ۲۰/۱ درصد می باشد.

گروه شیشه بر

این گروه شامل ۳ قلم از دستمزد انواع شیشه بر می باشد. مقایسه دستمزد نیروی های انسانی این گروه در این دوره با دوره قبل نشان می دهد که تمام اقلام آن دارای افزایش می باشند. در این میان، بیشترین افزایش متوسط دستمزد ساعتی به «کمک شیشه بر» با ۱۷/۹ درصد و کمترین افزایش متوسط دستمزد

ساعتي به «شیشه بر درجه دو» با ۱۶/۴ درصد تعلق دارد. در مقایسه نتایج حاصل از آمارگیری نیمه اول ۱۳۸۸ با دوره مشابه سال قبل در تمامی اقلام این گروه رشد دستمزد نیروی انسانی مشاهده می شود. در این میان، بیش ترین افزایش متوسط دستمزد ساعتي مربوط به «کمک شیشه بر» با ۱۸/۳ درصد و کمترین افزایش دستمزد ساعتي مربوط به «شیشه بر درجه دو» با ۱۶/۷ درصد می باشد .

گروه نقاش ساختمان

این گروه شامل ۲ قلم می باشد و مقایسه متوسط دستمزد نیروی انسانی اقلام این گروه در این دوره با دوره قبل نشان می دهد که هر دو قلم دارای افزایش می باشد. در این میان، بیشترین افزایش متوسط دستمزد ساعتي مربوط به «نقاش درجه دو ساختمان» با ۱۸/۲ درصد می باشد. در مقایسه نتایج حاصل از آمارگیری نیمه اول ۱۳۸۸ با دوره مشابه سال قبل در هر دو قلم مربوط به این گروه، رشد دستمزد نیروی انسانی مشاهده می شود که بیشترین افزایش متوسط مربوط به «نقاش درجه دو ساختمان» با ۱۸/۹ درصد می باشد .

آلومینیوم کار

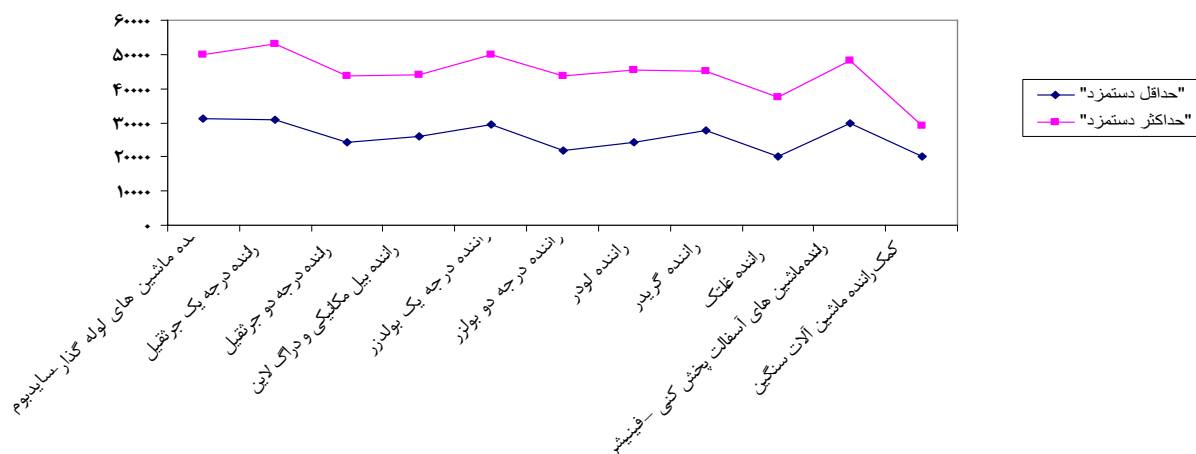
این گروه شامل ۲ قلم می باشد . مقایسه متوسط دستمزد نیروی انسانی اقلام این گروه در این دوره با دوره قبل نشان می دهد که هر دو قلم دارای افزایش می باشند. در این میان، بیشترین افزایش متوسط دستمزد ساعتي مربوط به «آلومینیوم کار درجه دو» با ۱۹/۳ درصد می باشد. در مقایسه نتایج حاصل از آمارگیری نیمه اول ۱۳۸۸ با دوره مشابه سال قبل در هر دو قلم مربوط با این گروه، رشد دستمزد نیروی انسانی مشاهده می شود که بیشترین افزایش متوسط مربوط به «آلومینیوم کار درجه دو» با ۲۰/۲ درصد می باشد . در جداول ۱ تا ۷ این نشریه، حداقل، حداکثر، متوسط و درصد تغییرات دستمزد ساعتي نیروی کار برحسب گروههای مختلف در نیمه اول ۱۳۸۸ ارائه شده است .

حداقل ، حداکثر، متوسط و درصد تغییرات دستمزد ساعتي نیروی انسانی منتخب گروه رانندگان ماشین آلات حمل و نقل و گروه رانندگان ماشین های سنگین : نیمه اول ۱۳۸۸

درصد تغییر نسبت به		دستمزد ساعتي (ریال)			عنوان
نیمه مشابه سال قبل	نیمه قبل	متوسط	حداکثر	حداقل	
					گروه رانندگان ماشین آلات حمل

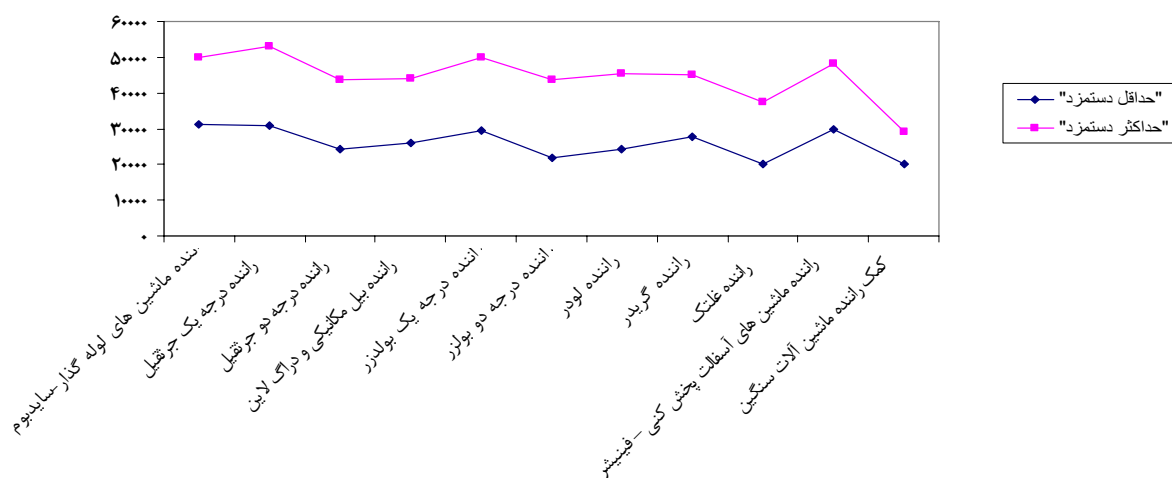
					ونقل
۱۰/۰	۱۸/۱	۲۲۱۵۴	۲۹۰۰۰	۱۵۰۰۰	راننده ماشین های سبک - سواری
۲/۹	۱۴/۷	۳۱۲۰۳	۳۷۵۰۰	۲۴۰۱۵	راننده مخزن متحرک بتن - تراک میکسر
۸/۹	۱۶/۶	۳۰۲۰۵	۳۸۵۰۰	۲۴۰۰۰	راننده کامیون - کمپرسی باری و تانکر
۶/۴	۱۷/۱	۳۵۱۷۹	۴۵۰۰۰	۲۴۰۰۰	راننده تریلی
۱۵/۶	۲۷/۹	۲۵۵۳۱	۳۷۵۰۰	۲۰۰۰۰	راننده لیفت تراک
۱۸/۷	۲۶/۸	۲۲۹۴۲	۳۰۰۰۰	۱۶۲۵۰	راننده دامپر
۱۸/۸	۲۷/۴	۲۴۲۹۴	۳۱۶۲۵	۱۸۷۵۰	راننده تراکتور
۱۰/۱	۲۱/۴	۳۱۸۱۷	۴۱۲۵۰	۲۲۰۰۰	راننده جرثقیل های کفی
۱۸/۵	۲۷/۳	۲۲۴۹۳	۳۱۲۵۰	۱۸۰۰۰	کمک راننده ماشین آلات حمل و نقل
۱۲/۲۱	۲۱/۹۲		۳۵۷۳۶/۱۱	۲۰۲۲۳/۸۹	میانگین
					گروه رانندگان ماشین های سنگین
۲۱/۰	۴۵/۶	۴۰۵۹۷	۵۰۰۰۰	۳۱۲۵۰	راننده ماشین های لوله گذار- سایدبوم
-۰/۵	۲۲/۷	۴۰۶۲۴	۵۲۹۷۵	۳۰۸۰۰	راننده درجه یک جرثقیل
۱/۶	۲۵/۱	۳۱۸۹۶	۴۳۷۵۰	۲۴۲۳۸	راننده درجه دو جرثقیل
۳/۲	۲۲/۱	۳۴۱۳۲	۴۴۰۰۰	۲۶۰۰۰	راننده بیل مکانیکی و دراگ لاین
۱۲/۵	۲۴/۵	۳۷۹۷۵	۵۰۰۰۰	۲۹۵۰۰	راننده درجه یک بولدزر
۸/۱	۲۵/۲	۳۱۸۲۳	۴۳۷۵۰	۲۲۰۰۰	راننده درجه دو بولزر
۸/۲	۲۵/۱	۳۴۷۰۷	۴۵۳۷۵	۲۴۱۸۵	راننده لودر
۸/۸	۱۸/۴	۳۸۴۷۲	۴۵۰۰۰	۲۷۷۷۸	راننده گریدر
۱۸/۳	۲۷/۳	۲۷۲۱۹	۳۷۵۰۰	۲۰۰۰۰	راننده غلتک
۱۴/۱	۲۴/۹	۳۸۷۸۴	۴۸۱۲۵	۳۰۰۰۰	راننده ماشین های آسفالت پخش کنی - فینیشر
۲۷/۴	۳۴/۳	۲۴۹۶۸	۲۹۱۱۳	۲۰۰۰۰	کمک راننده ماشین آلات سنگین
۱۲/۳۲	۲۶/۸۴		۴۴۵۰۸/۰۰	۲۵۹۷۷/۳۶	میانگین

مقایسه حداقل و حداکثر دستمزد در گروه رانندگان ماشینهای سنگین



با توجه به نمودار فوق حداکثر درآمد در این گروه مربوط به راننده تریلی و حداقل درآمد مربوط به راننده ماشین های سبک-سواری میباشد، همچنین متوسط درصد تغییر نسبت به نیمه قبل (نیمه دوم سال ۱۳۸۷) ۲۱/۹۲ و متوسط درصد تغییر نسبت به نیمه مشابه سال قبل (نیمه اول ۱۳۸۷) ۱۲/۲۱ می باشد.

مقایسه حداقل و حداکثر دستمزد در گروه رانندگان ماشینهای سنگین

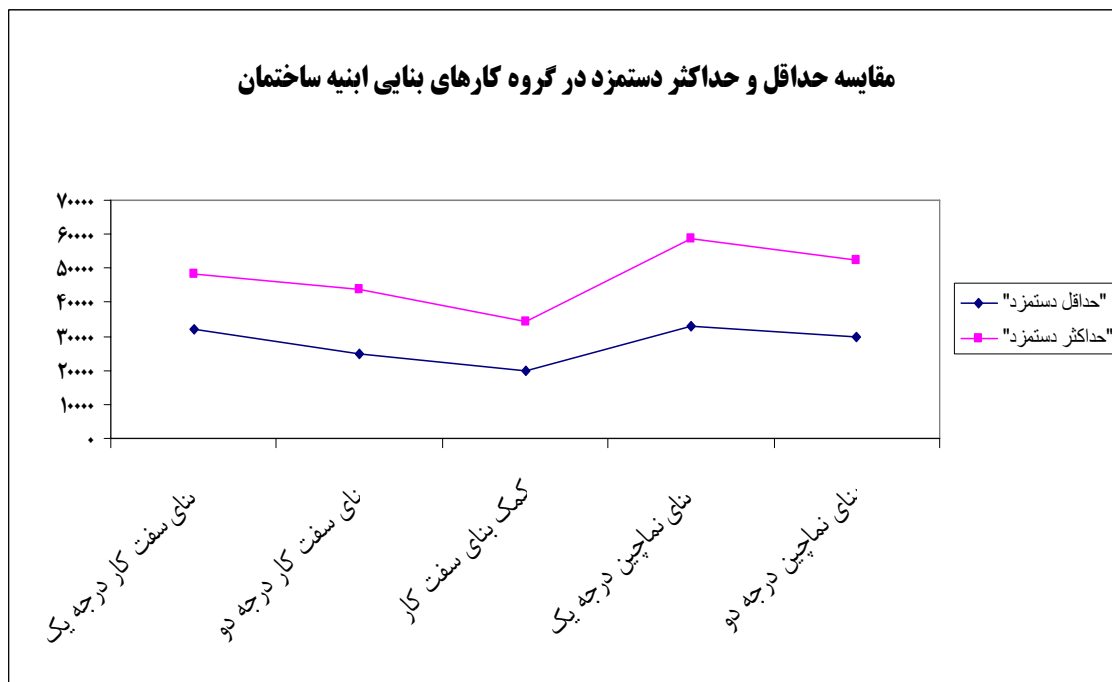


با توجه به نمودار فوق حداکثر درآمد در این گروه مربوط به راننده درجه یک جرثقیل و حداقل درآمد مربوط به کمک راننده ماشین آلات سنگین و راننده غلتک میباشد، همچنین متوسط درصد تغییر نسبت به نیمه قبل (نیمه دوم سال ۱۳۸۷) ۲۶/۸۴ و متوسط درصد تغییر نسبت به نیمه مشابه سال قبل (نیمه اول ۱۳۸۷) ۱۲/۳۲ می باشد.

حداقل ، حداکثر، متوسط و درصد تغییرات دستمزد ساعتی نیروی انسانی منتخب گروه کارهای بنایی ابنیه ساختمان ، گروه قالب بند چوبی و گروه قالب بند فلزی : نیمه اول ۱۳۸۸

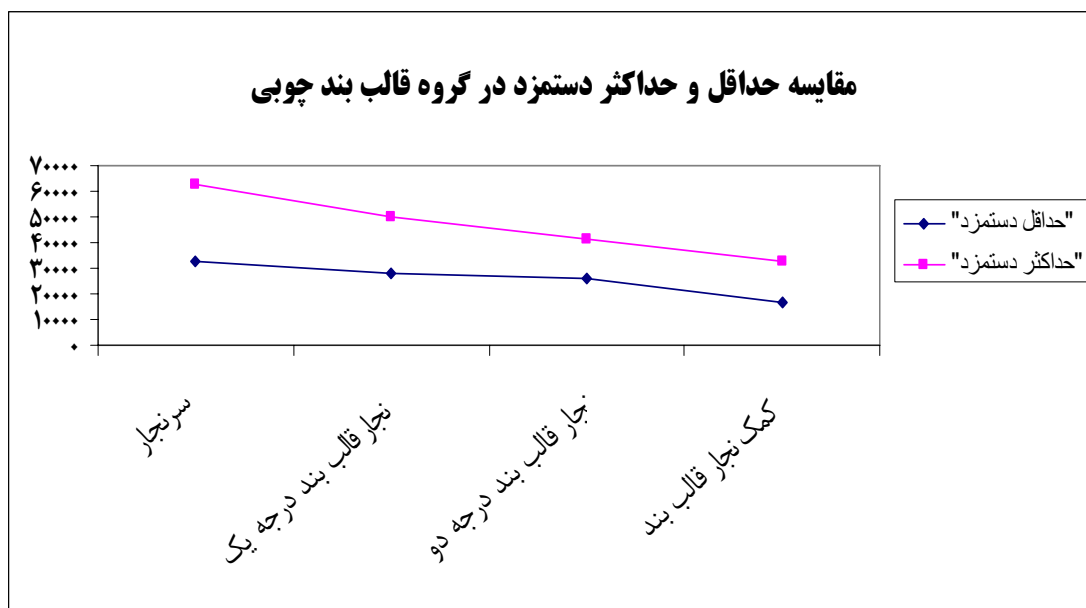
درصد تغییر نسبت به		دستمزد ساعتی (ریال)			عنوان
نیمه مشابه سال قبل	نیمه قبل	متوسط	حداکثر	حداقل	
					گروه کارهای بنایی ابنیه ساختمان
۱۷/۷	۱۷/۲	۴۱۶۱۴	۴۸۱۲۵	۳۲۰۰۰	بنای سفت کار درجه یک
۱۸/۳	۱۷/۶	۳۴۰۹۲	۴۳۷۵۰	۲۵۰۰۰	بنای سفت کار درجه دو
۱۷/۵	۱۷/۲	۲۷۱۱۵	۳۴۳۷۵	۲۰۰۰۰	کمک بنای سفت کار
۱۸/۳	۱۷/۰	۴۶۴۴۱	۵۸۵۵۰	۳۳۰۰۰	بنای نماچین درجه یک
۲۰/۷	۱۸/۹	۳۸۴۲۲	۵۲۲۵۰	۳۰۰۰۰	بنای نماچین درجه دو
۱۸/۵	۱۷/۵۸		۴۷۴۱۰	۲۸۰۰۰	میانگین
					گروه قالب بند چوبی
۱۶/۹	۱۶/۱	۴۷۵۳۰	۶۲۵۰۰	۳۳۰۰۰	سرنجار
۱۷/۳	۱۶/۳	۴۲۵۹۸	۵۰۰۰۰	۲۸۰۲۵	نجار قالب بند درجه یک
۱۸/۰	۱۶/۹	۳۳۸۴۳	۴۱۲۵۰	۲۶۲۵۰	نجار قالب بند درجه دو
۱۹/۲	۱۵/۹	۲۷۰۰۳	۳۳۰۰۰	۱۶۶۶۷	کمک نجار قالب بند
۱۷/۸۵	۱۶/۳۰		۴۶۶۸۷/۵۰	۲۵۹۸۵/۵۰	میانگین
					گروه قالب بند فلزی
۱۹/۹	۱۷/۳	۴۶۲۱۸	۵۳۰۰۰	۳۳۰۰۰	قالب سازی فلزی درجه یک
۲۱/۳	۱۸/۱	۳۶۴۷۱	۴۵۰۰۰	۳۰۰۰۰	قالب ساز فلزی درجه دو
۲۰/۳	۱۶/۴	۴۵۲۰۴	۵۰۰۰۰	۳۱۲۵۰	قالب بند فلزی درجه یک
۲۳/۲	۱۵/۶	۳۴۷۹۶	۴۵۰۰۰	۲۵۰۰۰	قالب بند فلزی درجه دو
۲۱/۱۸	۱۶/۸۵		۴۸۲۵۰/۰۰	۲۹۸۱۲/۵۰	میانگین

مقایسه حداقل و حداکثر دستمزد در گروه کارهای بنایی ابنیه ساختمان

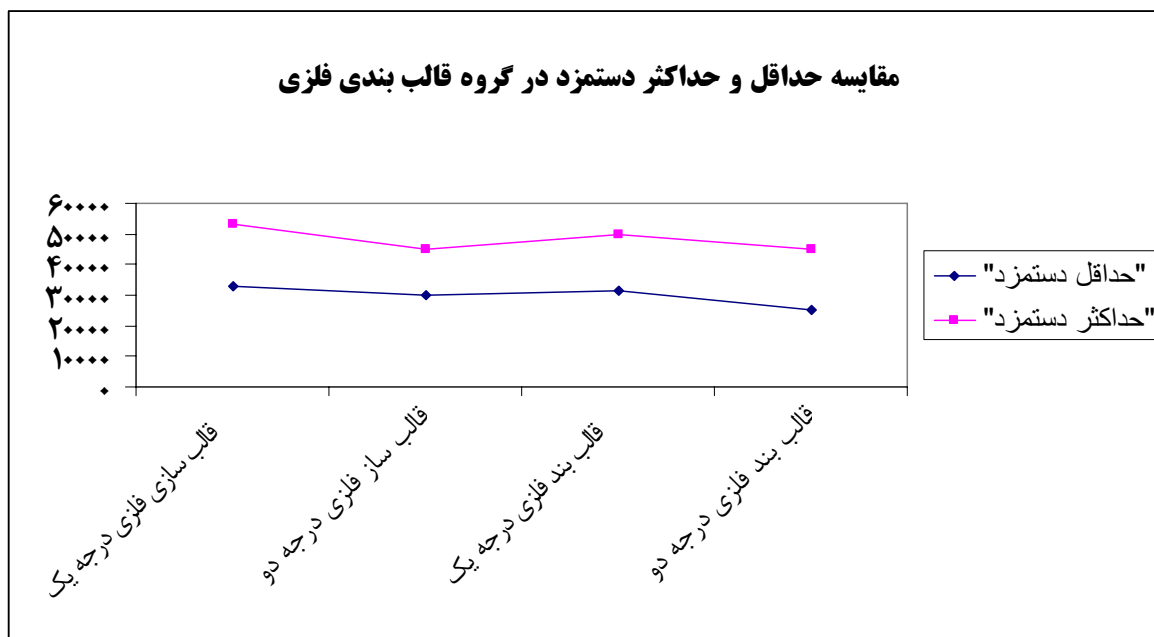


با توجه به نمودار فوق حداکثر درآمد در این گروه مربوط به بنای نماچین درجه یک و حداقل درآمد مربوط به کمک بنای سفت کار میباشد، همچنین متوسط درصد تغییر نسبت به نیمه قبل (نیمه دوم سال ۱۳۸۷) ۱۷/۵۸ و متوسط درصد تغییر نسبت به نیمه مشابه سال قبل (نیمه اول ۱۳۸۷) ۱۸/۵ می باشد.

مقایسه حداقل و حداکثر دستمزد در گروه قالب بند چوبی



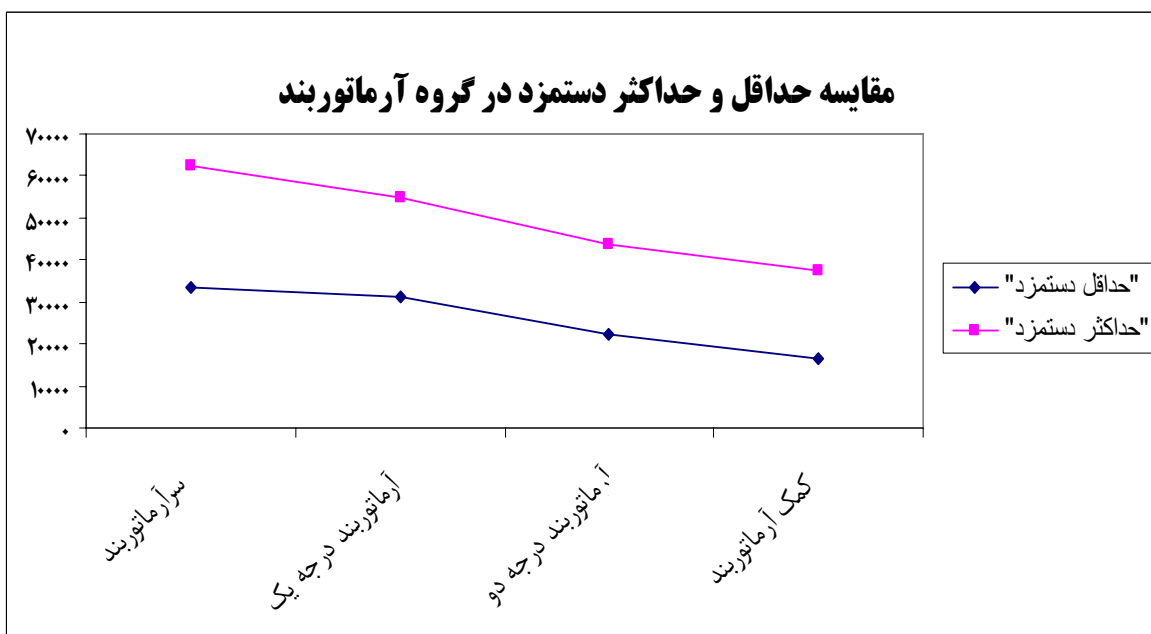
با توجه به نمودار فوق حداکثر درآمد در این گروه مربوط به سر نجار و حداقل درآمد مربوط به کمک نجار قالب بند میباشد، همچنین متوسط درصد تغییر نسبت به نیمه قبل (نیمه دوم سال ۱۳۸۷) ۱۶/۳۰ و متوسط درصد تغییر نسبت به نیمه مشابه سال قبل (نیمه اول ۱۳۸۷) ۱۷/۸۵ می باشد.



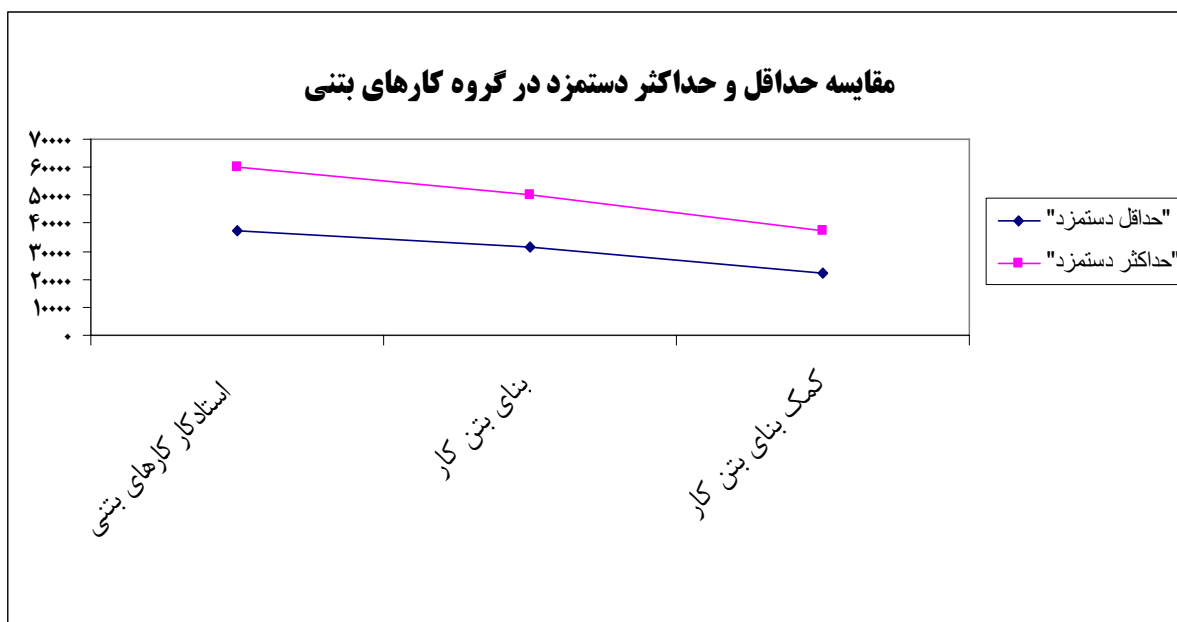
با توجه به نمودار فوق حداکثر درآمد در این گروه مربوط به قالب ساز فلزی درجه یک و حداقل درآمد مربوط به قالب بند فلزی درجه دو و قالب ساز فلزی درجه دو میباشد، همچنین متوسط درصد تغییر نسبت به نیمه قبل (نیمه دوم سال ۱۳۸۷) ۱۶/۷۵ و متوسط درصد تغییر نسبت به نیمه مشابه سال قبل (نیمه اول ۱۳۸۷) ۲۱/۱۸ می باشد.

حداقل ، حداکثر، متوسط و درصد تغییرات دستمزد ساعتی نیروی انسانی منتخب گروه آرماتوربند ، گروه کارهای بتنی و گروه اسکلت ساز ساختمان : نیمه اول ۱۳۸۸

درصد تغییر نسبت به		دستمزد ساعتی (ریال)			عنوان
نیمه مشابه سال قبل	نیمه قبل	متوسط	حداکثر	حداقل	
					گروه آرماتوربند
۱۵/۶	۱۴/۵	۴۷۴۰۱	۶۲۵۰۰	۳۳۳۳۳	سرآرماتوربند
۱۵/۶	۱۵/۰	۴۰۰۵۰	۵۵۰۰۰	۳۱۲۵۰	آرماتوربند درجه یک
۱۵/۸	۱۵/۲	۳۱۷۷۱	۴۳۷۵۰	۲۲۵۰۰	آرماتوربند درجه دو
۱۶/۸	۱۵/۳	۲۴۶۷۹	۳۷۵۰۰	۱۶۶۶۷	کمک آرماتوربند
۱۵/۹۵	۱۵		۴۹۶۸۷/۵۰	۲۵۹۳۷/۵۰	میانگین
					گروه کارهای بتنی
۱۷/۹	۱۷/۸	۴۶۵۷۷	۶۰۰۰۰	۳۷۵۰۰	استادکار کارهای بتنی
۱۶/۵	۱۶/۴	۳۹۵۰۲	۵۰۰۰۰	۳۱۲۵۰	بنای بتن کار
۱۶/۵	۱۶/۲	۲۷۸۰۴	۳۷۵۰۰	۲۲۲۲۲	کمک بنای بتن کار
۱۶/۹۷	۱۶/۸۰		۴۹۱۶۶/۶۷	۳۰۳۲۴/۰۰	میانگین
					گروه اسکلت ساز ساختمان
۱۹/۵	۱۷/۸	۴۸۸۶۹	۶۲۵۰۰	۳۳۳۳۳	اسکلت ساز درجه یک
۲۰/۳	۱۸/۷	۳۹۳۳۲	۵۰۰۰۰	۳۰۰۰۰	اسکلت ساز درجه دو
۲۱/۹	۲۰/۳	۳۰۰۲۶	۳۷۵۰۰	۲۲۵۰۰	کمک اسکلت ساز
۲۰/۲	۱۸/۹	۴۰۰۰۱	۵۶۶۷۵	۳۰۰۰۰	جوش کار اسکلت
۲۲/۲	۱۹/۰	۳۰۴۹۹	۳۷۵۰۰	۲۴۴۴۴	کمک جوش کار اسکلت
۱۹/۳	۱۸/۳	۳۷۸۹۱	۵۰۰۰۰	۲۷۷۷۸	برش کار
۲۰/۵۷	۱۶/۳۱		۴۹۰۲۹/۱۷	۲۸۰۰۹/۱۷	میانگین

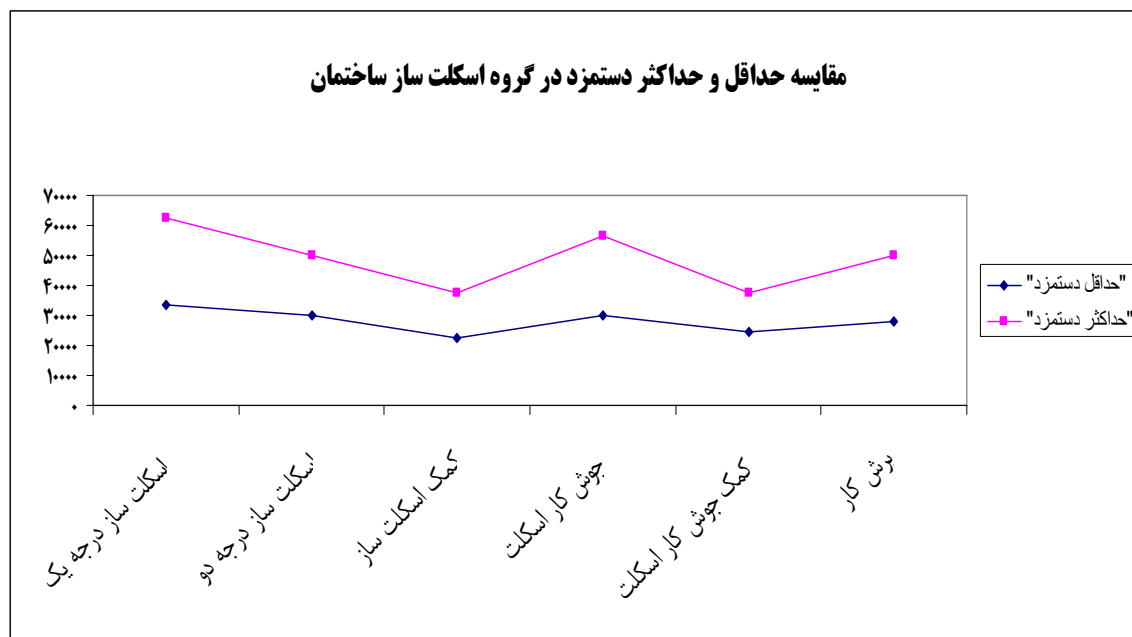


با توجه به نمودار فوق حداکثر درآمد در این گروه مربوط به سر آرماتوربند و حداقل درآمد مربوط به کمک آرماتوربند میباشد، همچنین متوسط درصد تغییر نسبت به نیمه قبل (نیمه دوم سال ۱۳۸۷) ۱۵ و متوسط درصد تغییر نسبت به نیمه مشابه سال قبل (نیمه اول ۱۳۸۷) ۱۵/۹۵ می باشد.



با توجه به نمودار فوق حداکثر درآمد در این گروه مربوط به استاد کار کارهای بتنی و حداقل درآمد مربوط به کمک بنای بتن کار میباشد، همچنین متوسط درصد تغییر نسبت به نیمه قبل (نیمه دوم

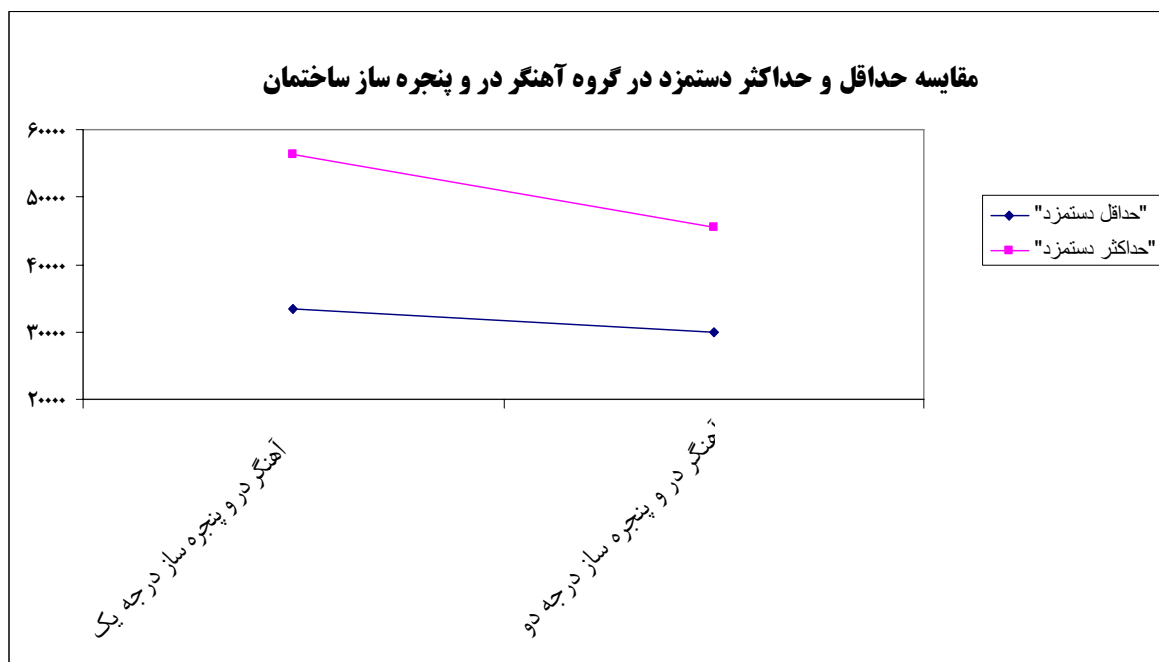
سال ۱۳۸۷ (۱۶/۸۰ و متوسط درصد تغییر نسبت به نیمه مشابه سال قبل (نیمه اول ۱۳۸۷) ۱۶/۹۷ می باشد.



با توجه به نمودار فوق حداکثر درآمد در این گروه مربوط به اسکلت ساز درجه یک و حداقل درآمد مربوط به کمک اسکلت ساز میباشد، همچنین متوسط درصد تغییر نسبت به نیمه قبل (نیمه دوم سال ۱۳۸۷) ۱۶/۳۱ و متوسط درصد تغییر نسبت به نیمه مشابه سال قبل (نیمه اول ۱۳۸۷) ۲۰/۵۷ می باشد.

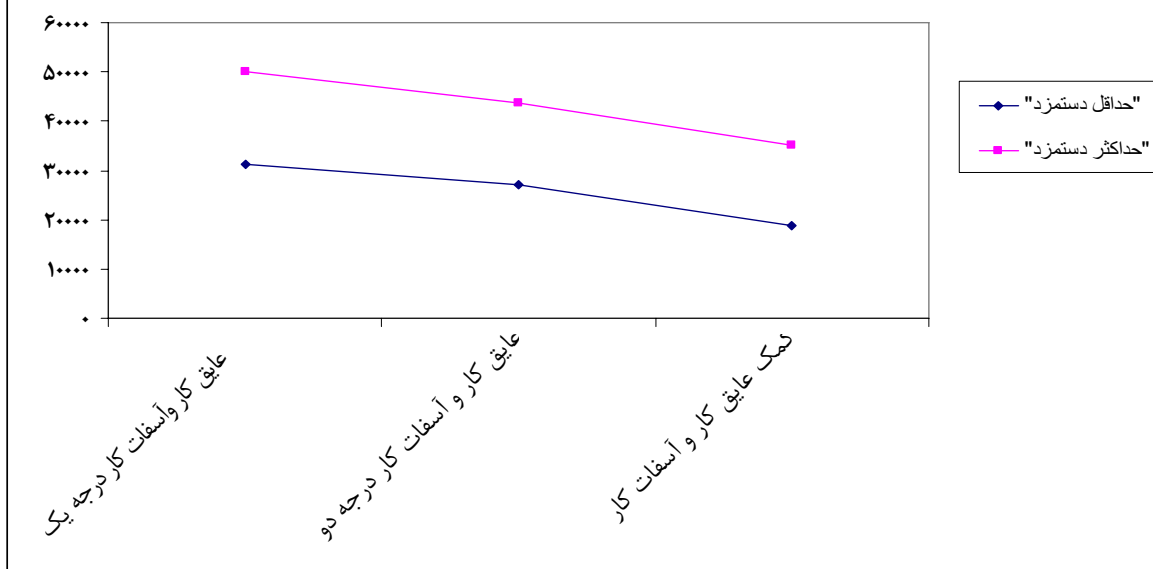
حداقل ، حداکثر، متوسط و درصد تغییرات دستمزد ساعتی نیروی انسانی
 منتخب گروه آهنگر در و پنجره ساز ساختمان ، گروه عایق کار و
 آسفات کار ابنیه ساختمان ، گروه سیمان کار و گروه سنگ کار : نیمه
 اول ۱۳۸۸

درصد تغییر نسبت به		دستمزد ساعتی (ریال)			عنوان
نیمه مشابه سال قبل	نیمه قبل	متوسط	حداکثر	حداقل	
					گروه آهنگر در و پنجره ساز ساختمان
۱۹/۶	۱۸/۴	۴۷۰۵۱	۵۶۲۵۰	۳۳۳۳۳	آهنگر در و پنجره ساز درجه یک
۱۹/۶	۱۸/۵	۳۶۳۶۴	۴۵۵۶۲	۳۰۰۰۰	آهنگر در و پنجره ساز درجه دو
۱۹/۶۰	۱۸/۴۵		۵۰۹۰۶	۳۱۶۶۶/۵۰	میانگین
					گروه عایق کار و آسفات کار ابنیه ساختمان
۱۹/۲	۱۸/۷	۴۱۹۰۳	۵۰۰۰۰	۳۱۲۵۰	عایق کار و آسفات کار درجه یک
۱۹/۷	۱۸/۷	۳۴۲۲۴	۴۳۷۵۰	۲۷۰۰۰	عایق کار و آسفات کار درجه دو
۲۴/۴	۱۸/۶	۲۶۲۵۳	۳۵۰۰۰	۱۸۷۵۰	کمک عایق کار و آسفات کار
۲۱/۱۰	۱۸/۶۷		۴۲۹۱۶/۶۷	۲۵۶۶۶/۶۷	میانگین
					گروه سیمان کار
۱۸/۹	۱۸/۰	۴۳۲۵۲	۵۲۵۰۰	۳۱۲۵۰	سیمان کار درجه یک
۱۹/۳	۱۸/۲	۳۵۱۸۹	۴۳۵۰۰	۲۷۰۰۰	سیمان کار درجه دو
۱۹/۵	۱۸/۳	۳۵۳۷۸	۴۴۴۴۴	۳۰۰۰۰	بندکش
۱۸/۹	۱۷/۳	۲۵۳۶۷	۳۱۲۵۰	۱۸۷۵۰	کمک بندکش
۱۹/۱۵	۱۷/۹۵		۴۲۹۲۳/۵	۲۶۷۵۰	میانگین
					گروه سنگ کار
۱۹/۱	۱۸/۳	۴۷۸۷۵	۵۷۶۱۲	۳۴۰۰۰	سنگ کار درجه یک
۱۸/۰	۱۷/۸	۳۹۳۱۸	۵۰۰۰۰	۳۰۰۰۰	سنگ کار درجه دو
۲۲/۸	۲۰/۸	۴۱۲۲۲	۵۶۲۵۰	۳۰۰۰۰	ابزار زن سنگ پلاک
۱۹/۹۷	۱۸/۹۷		۵۴۶۲۰/۶۷	۳۱۳۳۳/۳۳	میانگین



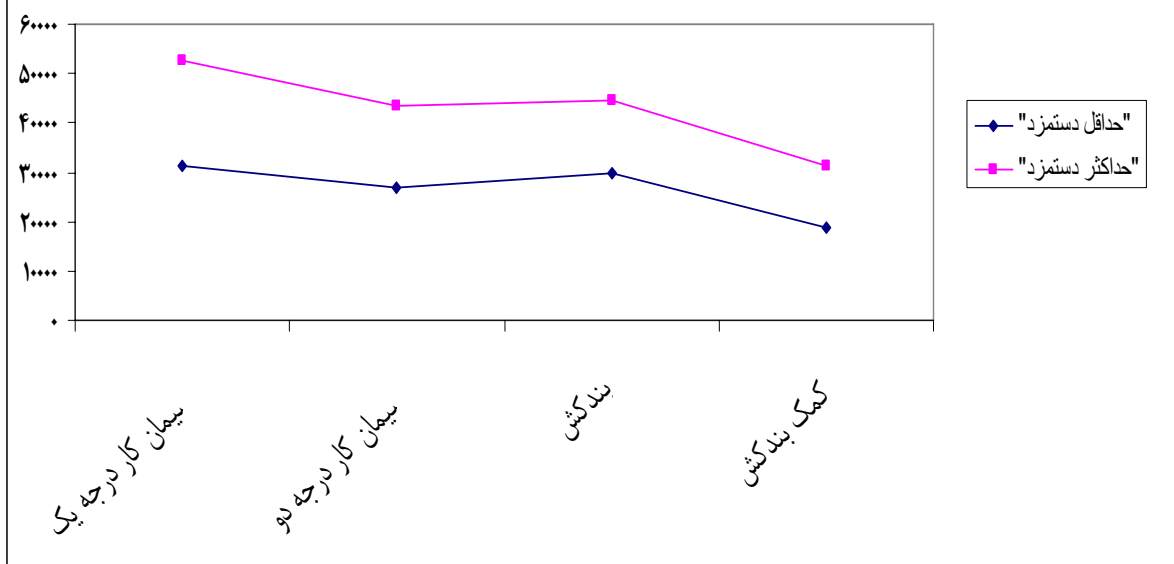
با توجه به نمودار فوق حداکثر درآمد در این گروه مربوط به آهنگر در و پنجره ساز درجه یک و حداقل درآمد مربوط به آهنگر در و پنجره ساز درجه دو میباشد، همچنین متوسط درصد تغییر نسبت به نیمه قبل (نیمه دوم سال ۱۳۸۷) ۱۸/۴۵ و متوسط درصد تغییر نسبت به نیمه مشابه سال قبل (نیمه اول ۱۳۸۷) ۱۹/۶۰ می باشد.

مقایسه حداقل و حداکثر دستمزد در گروه عایق کار و آسفالت کار ابنیه ساختمان



با توجه به نمودار فوق حداکثر درآمد در این گروه مربوط به عایق کار و آسفالت کار درجه یک و حداقل درآمد مربوط به کمک عایق کار و آسفالت کار میباشد، همچنین متوسط درصد تغییر نسبت به نیمه قبل (نیمه دوم سال ۱۳۸۷) ۱۸/۶۷ و متوسط درصد تغییر نسبت به نیمه مشابه سال قبل (نیمه

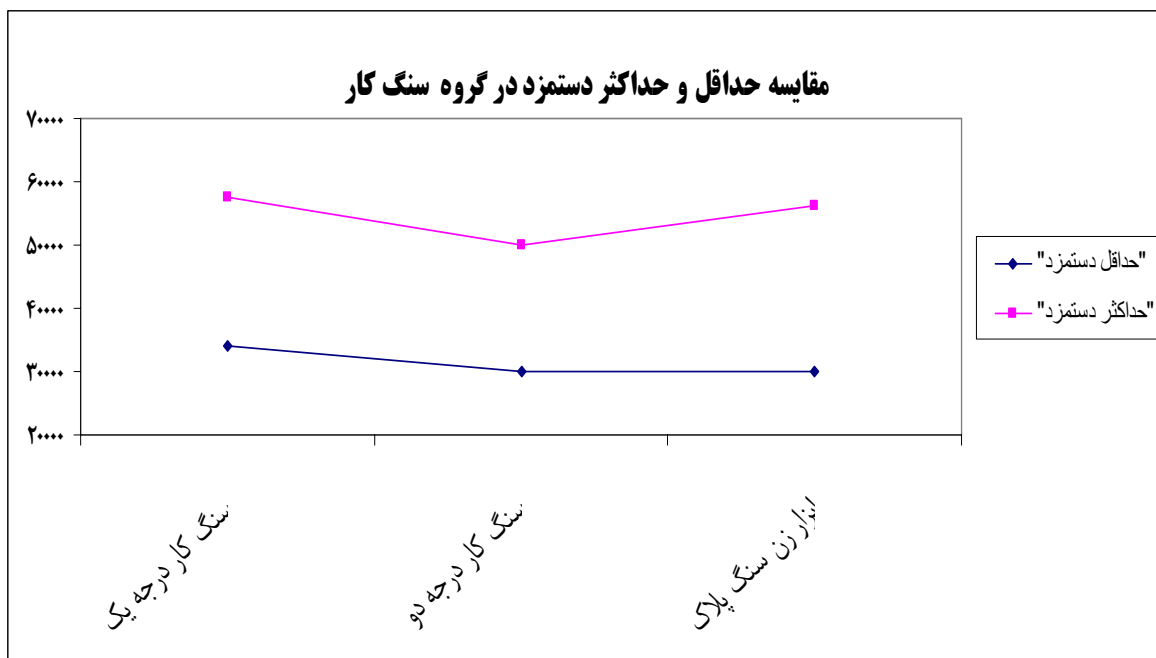
مقایسه حداقل و حداکثر دستمزد در گروه سیمان کار



اول ۱۳۸۷) ۲۱/۱۰ می باشد.

با توجه به نمودار فوق حداکثر درآمد در این گروه مربوط به سیمان کار درجه یک و حداقل درآمد مربوط به کمک بندکش میباشد، همچنین متوسط درصد تغییر نسبت به نیمه قبل (نیمه دوم سال

۱۳۸۷ (۱۷/۹۵ و متوسط درصد تغییر نسبت به نیمه مشابه سال قبل (نیمه اول ۱۳۸۷) ۱۹/۱۵ می باشد.



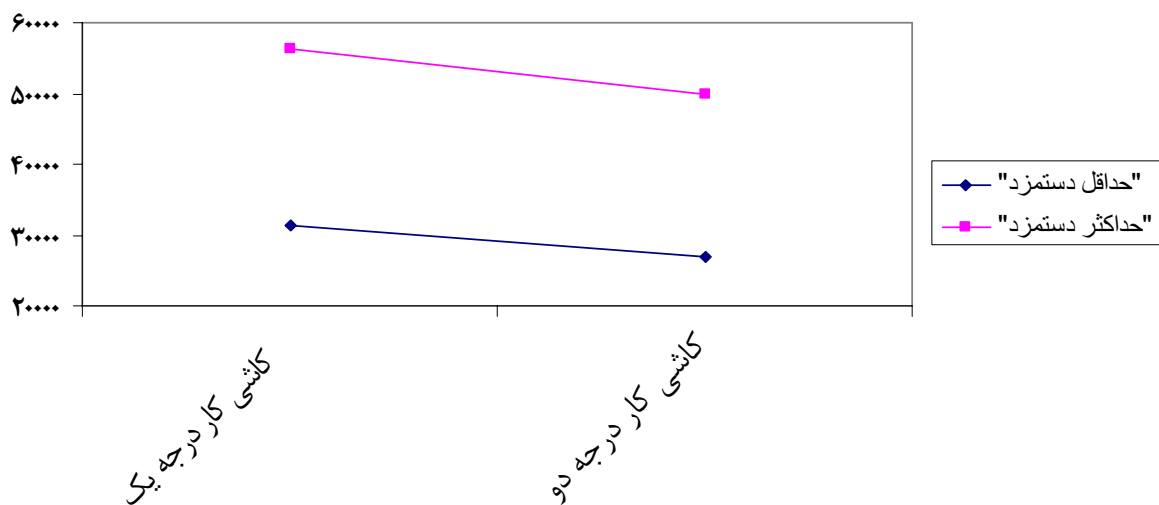
با توجه به نمودار فوق حداکثر درآمد در این گروه مربوط به سنگ کار درجه یک و حداقل درآمد مربوط به ابزار زن سنگ پلاک و سنگ کار درجه دو میباشد، همچنین متوسط درصد تغییر نسبت به نیمه قبل (نیمه دوم سال ۱۳۸۷) ۱۸/۹۷ و متوسط درصد تغییر نسبت به نیمه مشابه سال قبل (نیمه اول ۱۳۸۷) ۱۹/۹۷ می باشد.

حداقل ، حداکثر، متوسط و درصد تغییرات دستمزد ساعتی نیروی انسانی
منتخب گروه کاشی کار، گروه
گچ کار، گروه بنا و سنگ تراش ابنیه راه و گروه آسفات کار راه و
محوطه : نیمه اول ۱۳۸۸

درصد تغییر نسبت به		دستمزد ساعتی (ریال)			عنوان
نیمه مشابه سال قبل	نیمه قبل	متوسط	حداکثر	حداقل	
					گروه کاشی کار
۱۹/۱	۱۷/۵	۴۷۳۲۸	۵۶۲۵۰	۳۱۲۵۰	کاشی کار درجه یک
۱۹/۴	۱۷/۵	۳۸۸۵۹	۵۰۰۰۰	۲۷۰۰۰	کاشی کار درجه دو
۱۹/۲۵	۱۷/۵		۵۳۱۲۵	۲۹۱۲۵	میانگین
					گروه گچ کار
۱۹/۰	۱۸/۰	۴۸۴۳۰	۵۶۲۵۰	۳۴۰۰۰	گچ کار درجه یک
۱۸/۳	۱۷/۱	۳۸۰۵۷	۵۰۰۰۰	۲۷۰۰۰	گچ کار درجه دو
۱۸/۶۵	۱۷/۵۵		۵۳۱۲۵	۳۰۵۰۰	میانگین
					گروه بنا و سنگ تراش ابنیه

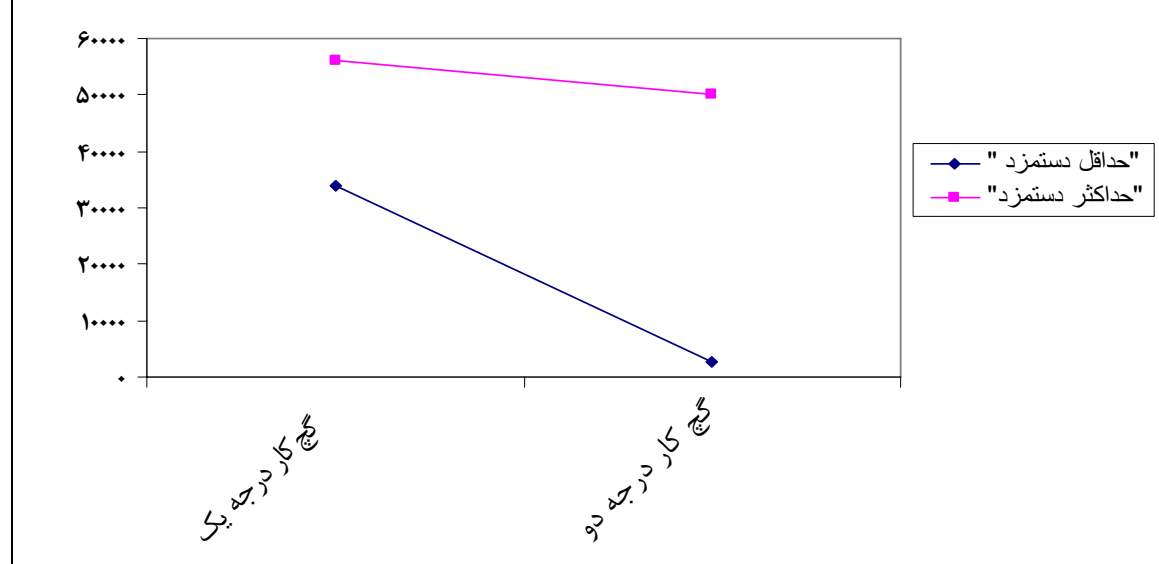
					راه
۱۹/۸	۱۷/۸	۴۷۳۲۳	۶۲۵۰۰	۳۵۰۰۰	سنگ تراش درجه یک
۱۹/۷	۱۸/۲	۳۸۴۳۸	۵۰۰۰۰	۳۰۰۰۰	سنگ تراش درجه دو
۲۰/۲	۱۸/۵	۴۵۰۱۱	۶۲۵۰۰	۳۵۰۰۰	بنای سنگ چین درجه یک
۲۲/۲	۲۰/۰	۳۶۵۰۷	۵۰۰۰۰	۳۰۰۰۰	بنای سنگ چین درجه دو
۲۱/۴	۱۹/۱	۳۵۲۱۹	۴۵۳۷۵	۲۳۷۷۵	بندکش کارهای سنگی
۲۰/۶۶	۱۸/۷۲	۴۰۴۹۹/۶	۵۴۰۷۵	۳۰۷۵۵	میانگین
					گروه آسفات کار راه و محوطه
۱۷/۰	۱۶/۲	۴۸۳۰۸	۵۶۲۵۰	۳۱۲۵۰	مباشر آسفات
۲۱/۱	۲۰/۵	۳۵۲۶۴	۴۵۷۵۰	۲۴۰۰۰	ماله کش آسفالت
۲۰/۴	۲۰/۰	۲۷۰۵۷	۳۷۵۰۰	۲۱۰۰۰	کارگر آسفالت
۱۹/۵۰	۱۸/۹۰		۴۶۵۰۰	۲۵۴۱۶/۶۷	میانگین

مقایسه حداقل و حداکثر دستمزد در گروه کاشی کار

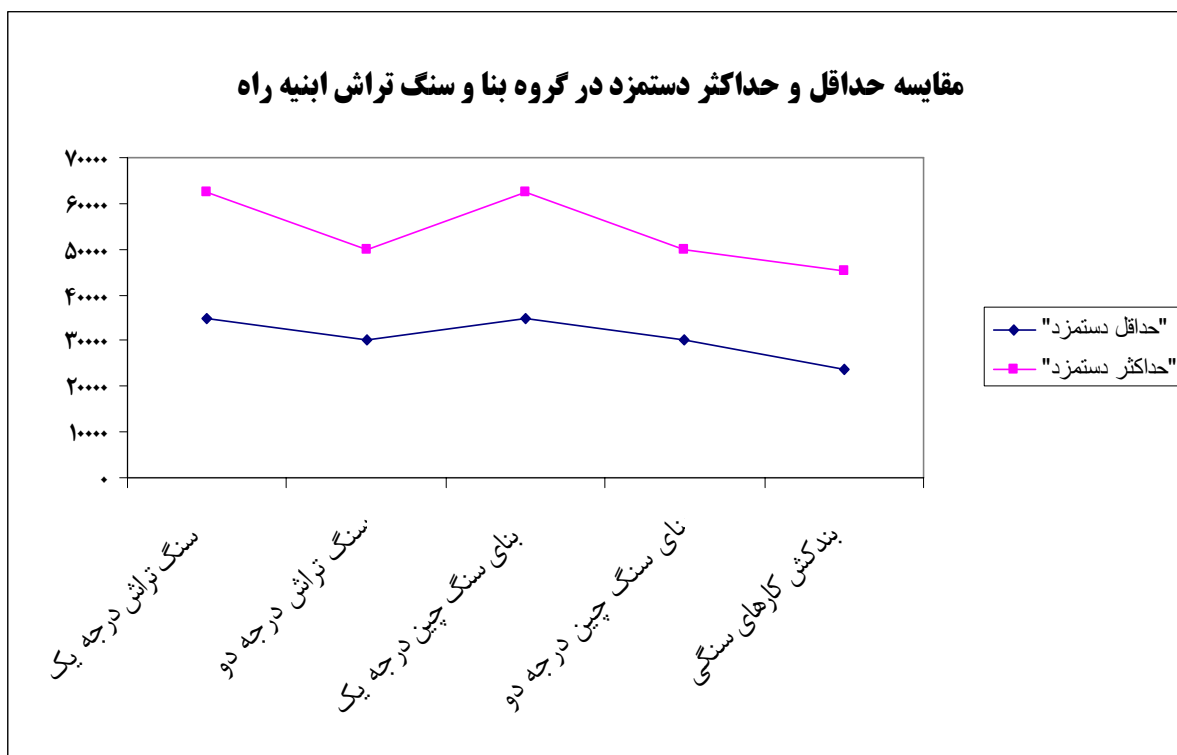


با توجه به نمودار فوق حداکثر درآمد در این گروه مربوط به کاشی کار درجه یک و حداقل درآمد مربوط به کاشی کار درجه دو میباشد، همچنین متوسط درصد تغییر نسبت به نیمه قبل (نیمه دوم سال ۱۳۸۷) ۱۷/۵ و متوسط درصد تغییر نسبت به نیمه مشابه سال قبل (نیمه اول ۱۳۸۷) ۱۹/۲۵ می باشد.

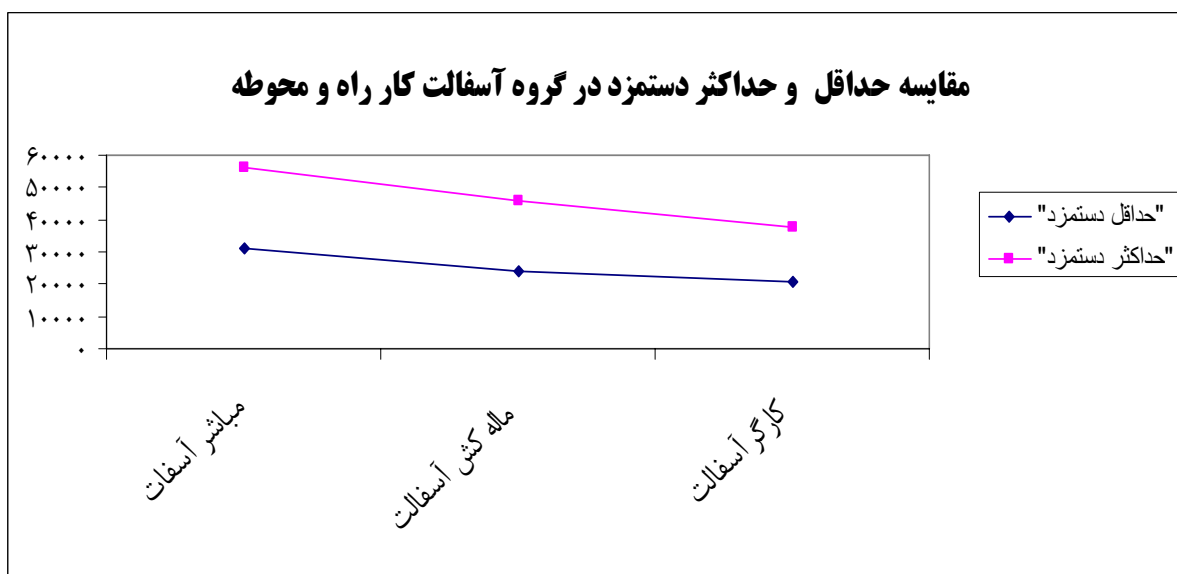
مقایسه حداقل و حداکثر دستمزد در گروه گچ کار



با توجه به نمودار فوق حداکثر درآمد در این گروه مربوط به گچ کار درجه یک و حداقل درآمد مربوط به گچ کار درجه دو می‌باشد، همچنین متوسط درصد تغییر نسبت به نیمه قبل (نیمه دوم سال ۱۳۸۷) ۱۷/۵۵ و متوسط درصد تغییر نسبت به نیمه مشابه سال قبل (نیمه اول ۱۳۸۷) ۱۸/۶۵ می‌باشد.



با توجه به نمودار فوق حداکثر درآمد در این گروه مربوط به سنگ تراش درجه یک و بنای سنگ چین درجه یک می‌باشد و همچنین حداقل درآمد مربوط به بندکشی کارهای سنگی می‌باشد، همچنین متوسط درصد تغییر نسبت به نیمه قبل (نیمه دوم سال ۱۳۸۷) ۱۸/۷۲ و متوسط درصد تغییر نسبت به نیمه مشابه سال قبل (نیمه اول ۱۳۸۷) ۲۰/۶۶ می‌باشد.

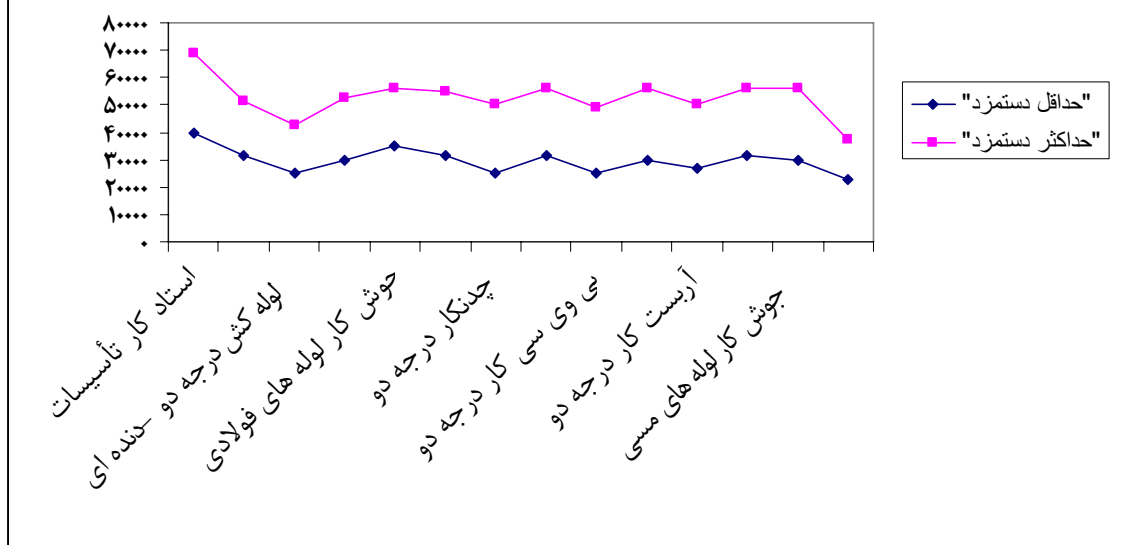


با توجه به نمودار فوق حداکثر درآمد در این گروه مربوط به مباشر آسفالت و حداقل درآمد مربوط به کارگر آسفالت میباشد، همچنین متوسط درصد تغییر نسبت به نیمه قبل (نیمه دوم سال ۱۳۸۷) ۱۸/۹۰ و متوسط درصد تغییر نسبت به نیمه مشابه سال قبل (نیمه اول ۱۳۸۷) ۱۹/۵۰ می باشد.

حداقل ، حداکثر، متوسط و درصد تغییرات دستمزد ساعتی نیروی انسانی منتخب گروه لوله کش تأسیسات ابنیه و گروه عایق کار تأسیساتی :
نیمه اول ۱۳۸۸

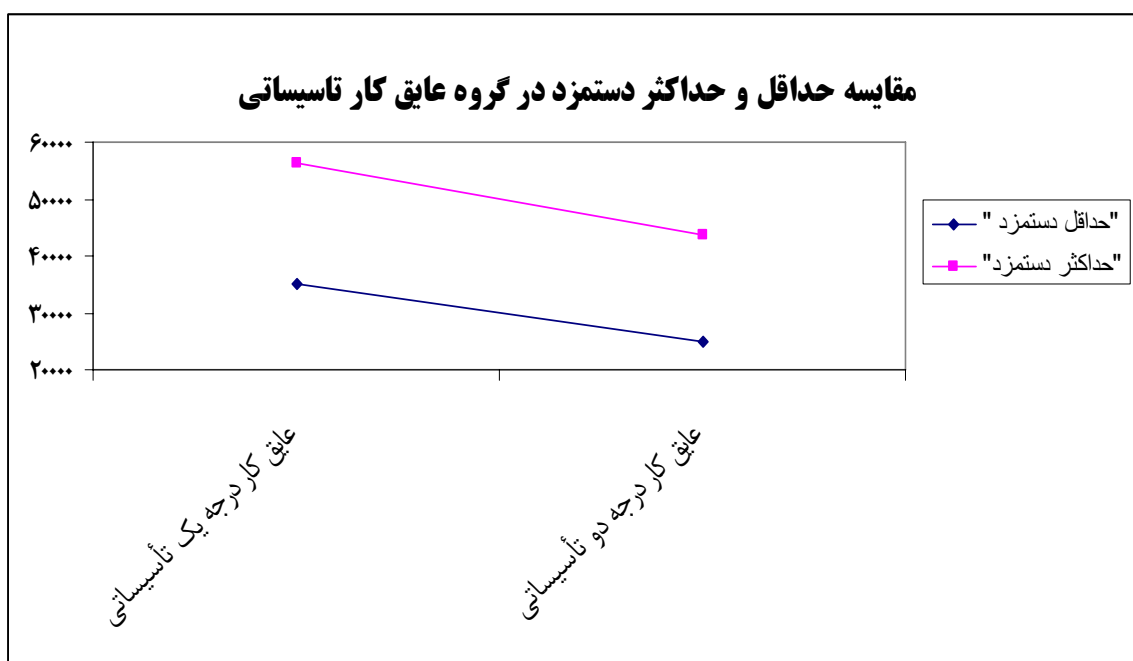
درصد تغییر نسبت به		دستمزد ساعتی (ریال)			عنوان
نیمه مشابه سال قبل	نیمه قبل	متوسط	حداکثر	حداقل	
					گروه لوله کش تأسیسات ابنیه
۱۶/۲	۱۶/۳	۵۳۵۴۷	۶۸۷۵۰	۴۰۰۰۰	استاد کار تأسیسات
۱۲/۴	۱۱/۶	۴۴۳۱۲	۵۱۵۶۲	۳۱۲۵۰	لوله کش درجه یک - دنده ای
۱۳/۹	۱۲/۹	۳۵۲۹۵	۴۲۶۲۵	۲۵۰۰۰	لوله کش درجه دو - دنده ای
۱۳/۲	۱۲/۳	۴۵۳۲۲	۵۲۵۰۰	۳۰۰۰۰	لوله کش درجه یک - شویفاژ کار
۱۵/۳	۱۵/۱	۴۴۸۰۸	۵۶۲۵۰	۳۵۰۰۰	جوش کار لوله های فولادی
۱۵/۳	۱۳/۷	۴۳۸۲۶	۵۵۰۰۰	۳۱۲۵۰	چدنکار درجه یک
۱۶/۳	۱۴/۹	۳۵۱۱۷	۵۰۰۰۰	۲۵۰۰۰	چدنکار درجه دو
۱۸/۰	۱۶/۳	۴۱۸۱۰	۵۶۲۵۰	۳۱۲۵۰	پی وی سی کار درجه یک
۱۹/۰	۱۷/۶	۳۲۹۸۱	۴۹۰۰۰	۲۵۰۰۰	پی وی سی کار درجه دو
۱۹/۵	۱۷/۲	۴۱۷۴۵	۵۶۲۵۰	۳۰۰۰۰	آزبست کار درجه یک
۲۰/۶	۱۸/۶	۳۲۹۸۶	۵۰۰۰۰	۲۷۰۰۰	آزبست کار درجه دو
۱۸/۰	۱۷/۳	۴۵۶۶۵	۵۶۲۵۰	۳۱۲۵۰	لوله کش درجه یک لوله های مسی
۲۰/۰	۱۷/۳	۴۲۹۳۴	۵۶۲۵۰	۳۰۰۰۰	جوش کار لوله های مسی
۲۱/۷	۱۷/۷	۲۸۱۱۸	۳۷۵۰۰	۲۲۵۰۰	شاگرد جوش کار لوله های مسی
۱۷/۱۰	۱۵/۶۳		۵۲۷۲۷/۶۴	۱۴/۲۹۶۰۷	میانگین
					گروه عایق کار تأسیساتی
۲۵/۲	۲۰/۹	۴۲۸۰۴	۵۶۲۵۰	۳۵۰۰۰	عایق کار درجه یک تأسیساتی
۲۳/۳	۱۹/۱	۳۲۷۵۰	۴۳۷۵۰	۲۵۰۰۰	عایق کار درجه دو تأسیساتی
۲۴/۲۵	۲۰		۵۰۰۰۰	۳۰۰۰۰	میانگین

مقایسه حداقل و حداکثر دستمزد در گروه لوله کش تاسیسات ابنیه



با توجه به نمودار فوق حداکثر درآمد در این گروه مربوط به استاد کار تاسیسات و حداقل درآمد مربوط به شاگرد جوش کار لوله های مسی میباشد، همچنین متوسط درصد تغییر نسبت به نیمه قبل (نیمه دوم سال ۱۳۸۷) ۱۵/۶۳ و متوسط درصد تغییر نسبت به نیمه مشابه سال قبل (نیمه اول ۱۳۸۷) ۱۷/۱۰ می باشد.

مقایسه حداقل و حداکثر دستمزد در گروه عایق کار تاسیساتی



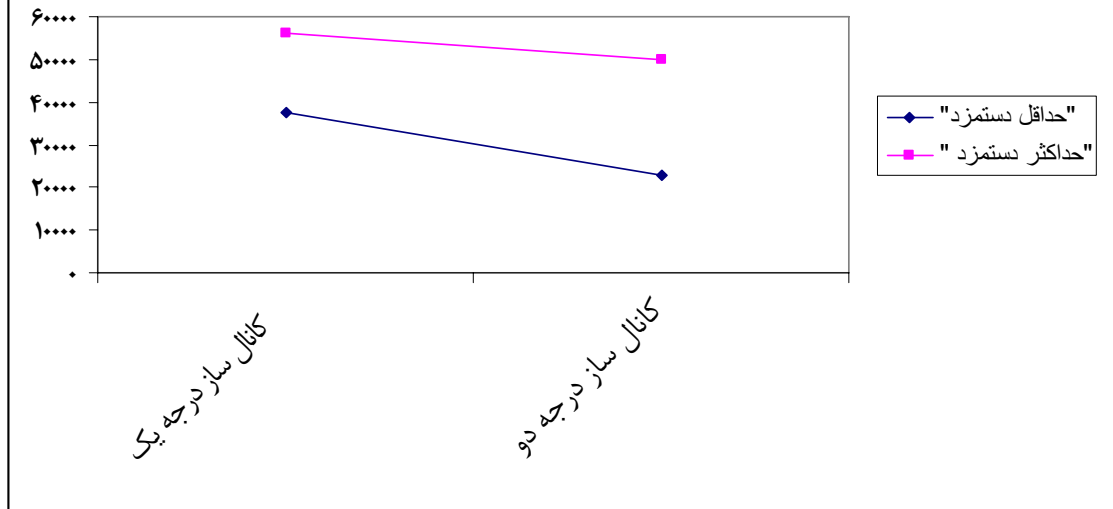
با توجه به نمودار فوق حداکثر درآمد در این گروه مربوط به عایق کار درجه یک تاسیساتی و حداقل درآمد مربوط به عایق کار درجه دو تاسیساتی میباشد، همچنین متوسط درصد تغییر نسبت به نیمه قبل (نیمه دوم سال ۱۳۸۷) ۲۰ و متوسط درصد تغییر نسبت به نیمه مشابه سال قبل (نیمه اول ۱۳۸۷) ۲۴/۲۵ می باشد.

حداقل ، حداکثر، متوسط و درصد تغییرات دستمزد ساعتی نیروی انسانی منتخب گروه کانال ساز، گروه سیم کش ساختمان ، گروه کابل کش و مفصل بند فشار ضعیف و حفاظت کاتودیک ، گروه کابل کش و مفصل بند فشار قوی ، گروه کارگری ، گروه شیشه بر، گروه نقاش ساختمان و گروه آلومینیوم کار : نیمه اول ۱۳۸۸

درصد تغییر نسبت به		دستمزد ساعتی (ریال)			عنوان
		متوسط	حداکثر	حداقل	
نیمه مشابه سال قبل	نیمه قبل				
					گروه کانال ساز
۱۸/۹	۱۸/۰	۴۶۰۵۷	۵۶۰۰۰	۳۷۵۰۰	کانال ساز درجه یک
۱۹/۷	۱۹/۲	۳۶۵۵۷	۵۰۰۰۰	۲۳۰۰۰	کانال ساز درجه دو
۱۹/۳	۱۸/۶		۵۳۰۰۰	۳۰۲۵۰	میانگین
					گروه سیم کش ساختمان
۱۶/۳	۱۵/۷	۴۸۲۹۴	۶۰۰۰۰	۳۷۵۰۰	استادکار سیم کش ساختمان
۱۷/۷	۱۶/۶	۴۱۶۹۷	۵۰۰۰۰	۳۰۰۰۰	سیم کش درجه یک ساختمان
۱۶/۸	۱۶/۰	۳۳۲۳۵	۴۲۰۰۰	۲۵۰۰۰	سیم کش درجه دو ساختمان
۱۶/۹۳	۱۶/۱۰		۵۰۶۶۶/۶۷	۳۰۸۳۳/۳۳	میانگین
					گروه کابل کش و مفصل بند فشار ضعیف و حفاظت کاتودیک
۱۶/۲	۱۵/۶	۴۹۰۸۱	۶۲۵۰۰	۳۷۵۰۰	استادکار کابل کش فشار ضعیف
۱۸/۷	۱۷/۲	۴۲۰۸۲	۵۰۰۰۰	۳۱۲۵۰	کابل کش درجه یک فشار ضعیف
۱۹/۷	۱۷/۹	۳۳۴۴۹	۴۷۵۰۰	۲۵۰۰۰	کابل کش درجه دو فشار ضعیف
۱۲/۱	۱۳/۵	۵۲۰۴۹	۶۲۵۰۰	۳۸۰۰۰	استاد کار سیستم های حفاظت کاتودیک
۱۶/۶	۱۴/۴	۳۶۴۶۵	۴۳۷۵۰	۳۰۰۰۰	کارگر فنی سیستم های حفاظت کاتودیک
۱۶/۶۶	۱۵/۷۲		۵۳۲۵۰	۳۲۳۵۰	میانگین
					گروه کابل کش و مفصل بند فشار قوی
۱۳/۷	۱۴/۶	۵۳۶۸۰	۶۴۰۰۰	۴۰۰۰۰	استادکار کابل کش فشار قوی
۱۷/۳	۱۶/۸	۴۴۷۹۰	۵۶۲۵۰	۳۵۰۰۰	کابل کش درجه یک فشار قوی
۱۸/۳	۱۸/۲	۳۶۶۹۴	۵۰۰۰۰	۳۰۰۰۰	کابل کش درجه دو فشار قوی
۲۵/۳	۲۵/۰	۲۸۳۴۶	۳۷۵۰۰	۲۵۰۰۰	کمک کابل کش فشار قوی
۱۸/۶۵	۱۸/۶۵		۵۱۹۳۷/۵	۳۲۵۰۰	میانگین
					گروه کارگری
۱۹/۲	۱۷/۳	۲۹۵۵۹	۳۵۲۰۰	۱۸۸۸۹	سرکارگر
۲۰/۱	۱۷/۹	۲۱۰۹۳	۲۵۰۰۰	۱۶۲۵۰	کارگر ساده
۱۹/۶۵	۱۷/۶		۳۰۱۰۰	۱۷۵۶۹/۵	میانگین
					گروه شیشه بر
۱۷/۴	۱۷/۳	۴۱۲۹۷	۵۰۰۰۰	۳۰۰۰۰	شیشه بر درجه یک
۱۶/۷	۱۶/۴	۳۲۸۳۶	۴۳۷۵۰	۲۵۰۰۰	شیشه بر درجه دو
۱۸/۳	۱۷/۹	۲۵۷۵۰	۳۷۵۰۰	۲۰۰۰۰	کمک شیشه بر
۱۷/۴۷	۱۷/۲۰		۴۳۷۵۰	۲۵۰۰۰	میانگین
					گروه نقاش ساختمان
۱۷/۴	۱۶/۹	۴۴۱۸۳	۵۶۲۵۰	۳۱۲۵۰	نقاش درجه یک ساختمان

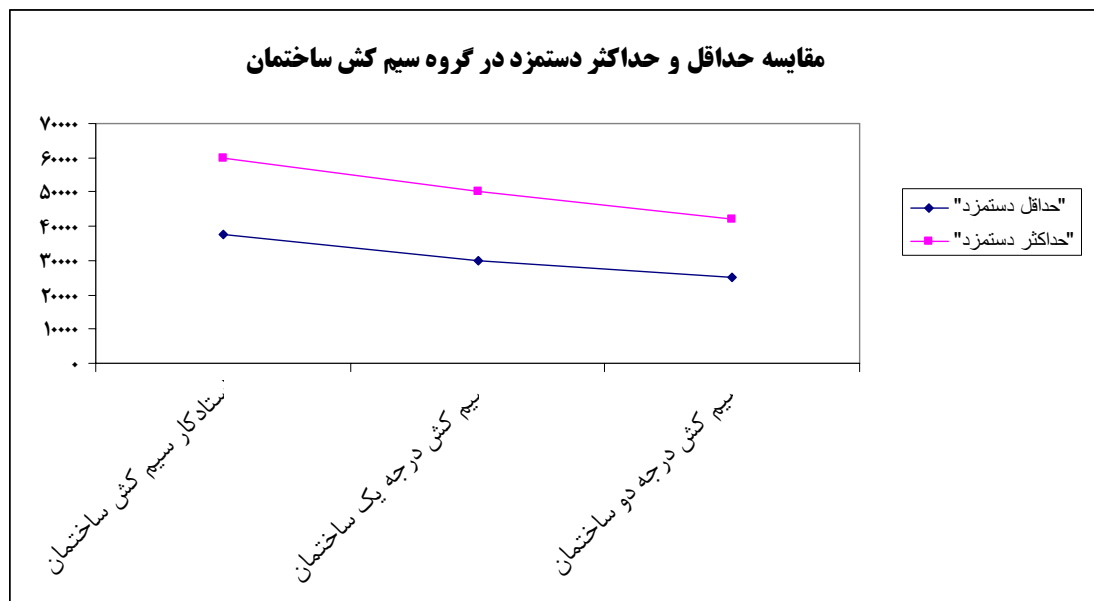
۱۸/۹	۱۸/۲	۳۴۴۳۸	۴۸۰۰۰	۲۵۰۰۰	نقاش درجه دو ساختمان
۱۸/۱۵	۱۷/۵۵		۵۲۱۲۵	۲۸۱۲۵	میانگین
۱۹/۸					گروه
۲۰/۲					آلومین
۲۰					آلومین
					میانگین

مقایسه حداقل و حداکثر دستمزد در گروه کانال ساز



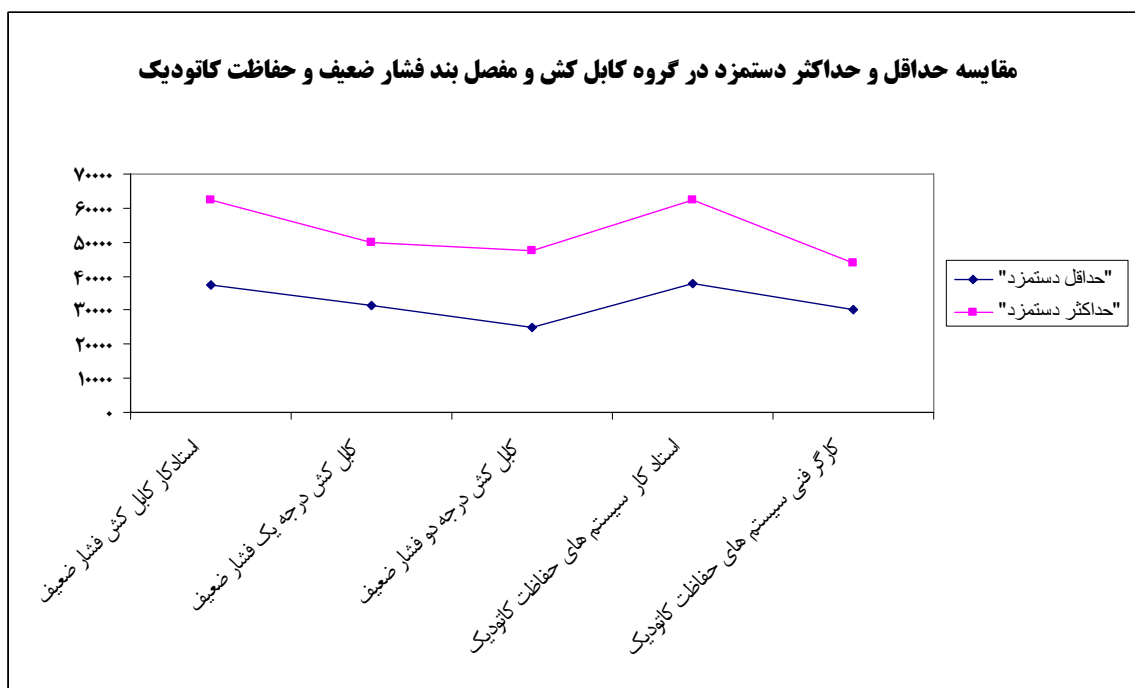
با توجه به نمودار فوق حداکثر درآمد در این گروه مربوط به کانال ساز درجه یک و حداقل درآمد مربوط به کانال ساز درجه دو میباشد، همچنین متوسط درصد تغییر نسبت به نیمه قبل (نیمه دوم سال ۱۳۸۷) ۱۸/۶۰ و متوسط درصد تغییر نسبت به نیمه مشابه سال قبل (نیمه اول ۱۳۸۷) ۱۹/۳۰ می باشد.

مقایسه حداقل و حداکثر دستمزد در گروه سیم کش ساختمان



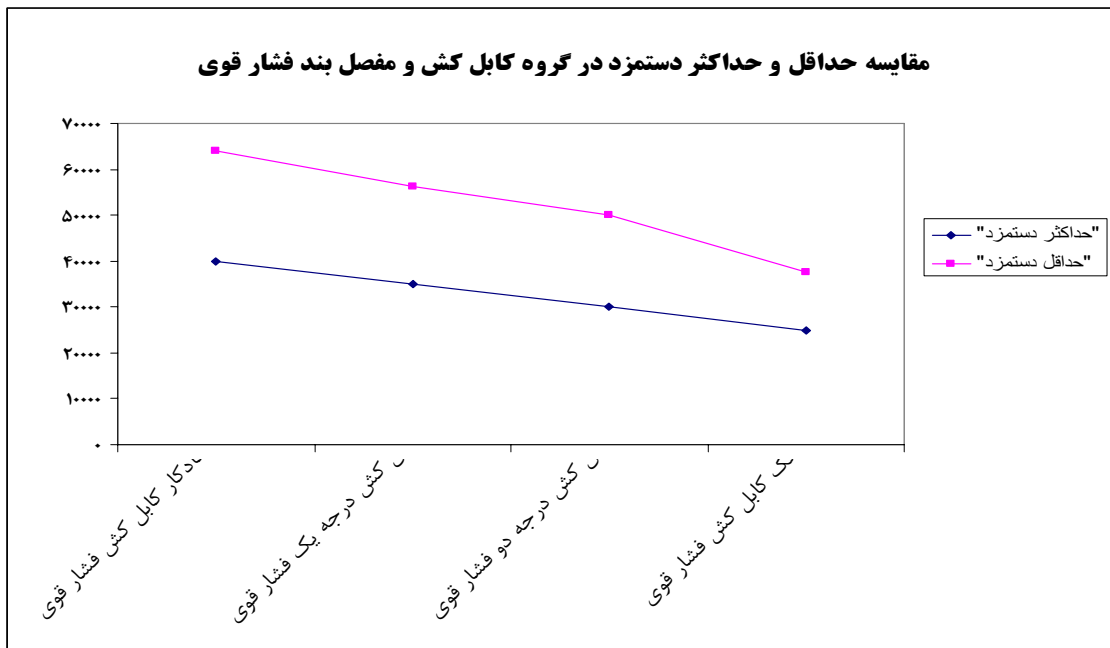
با توجه به نمودار فوق حداکثر درآمد در این گروه مربوط به استاد کار سیم کش ساختمان و حداقل درآمد مربوط به سیم کش درجه دو ساختمان میباشد، همچنین متوسط درصد تغییر نسبت به نیمه

قبل (نیمه دوم سال ۱۳۸۷) و متوسط درصد تغییر نسبت به نیمه مشابه سال قبل (نیمه اول ۱۳۸۷) ۱۶/۹۳ می باشد.



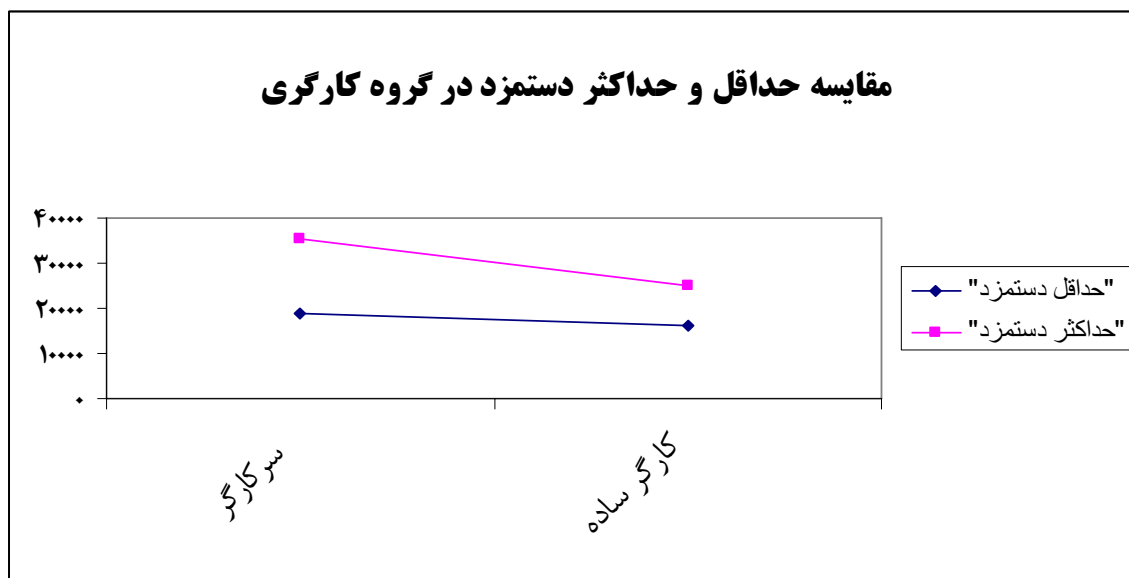
با توجه به نمودار فوق حداکثر درآمد در این گروه مربوط به استاد کار سیستم های حفاظت کاتودیک و استاد کار کابل کش فشار ضعیف می باشد ، همچنین حداقل درآمد مربوط به کابل کش درجه دو فشار ضعیف میباشد، همچنین متوسط درصد تغییر نسبت به نیمه قبل (نیمه دوم سال ۱۳۸۷) و متوسط درصد تغییر نسبت به نیمه مشابه سال قبل (نیمه اول ۱۳۸۷) ۱۶/۶۶ می باشد.

مقایسه حداقل و حداکثر دستمزد در گروه کابل کش و مفصل بند فشار قوی



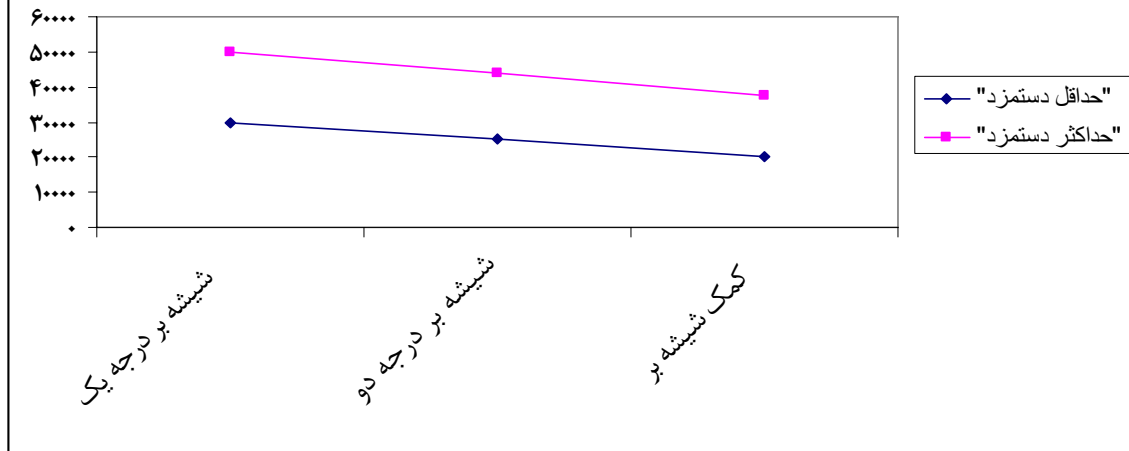
با توجه به نمودار فوق حداکثر درآمد در این گروه مربوط به استاد کار کابل کش فشار قوی و حداقل درآمد مربوط به کمک کابل کش درجه دو فشار قوی میباشد، همچنین متوسط درصد تغییر نسبت به نیمه قبل (نیمه دوم سال ۱۳۸۷) ۱۸/۶۵ و متوسط درصد تغییر نسبت به نیمه مشابه سال قبل (نیمه اول ۱۳۸۷) ۱۸/۶۵ می باشد.

مقایسه حداقل و حداکثر دستمزد در گروه کارگری



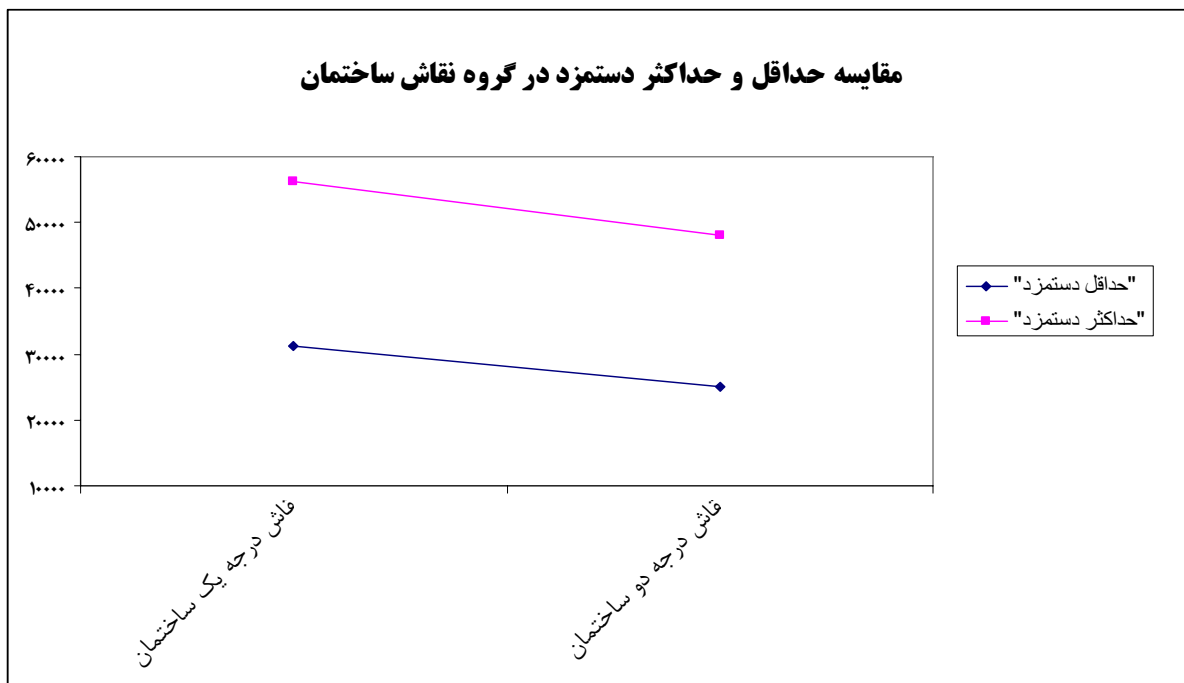
با توجه به نمودار فوق حداکثر درآمد در این گروه مربوط به سر کارگر و حداقل درآمد مربوط به کارگر ساده میباشد، همچنین متوسط درصد تغییر نسبت به نیمه قبل (نیمه دوم سال ۱۳۸۷) ۱۷/۶۰ و متوسط درصد تغییر نسبت به نیمه مشابه سال قبل (نیمه اول ۱۳۸۷) ۱۹/۶۵ می باشد.

مقایسه حداقل و حداکثر دستمزد در گروه شیشه بر



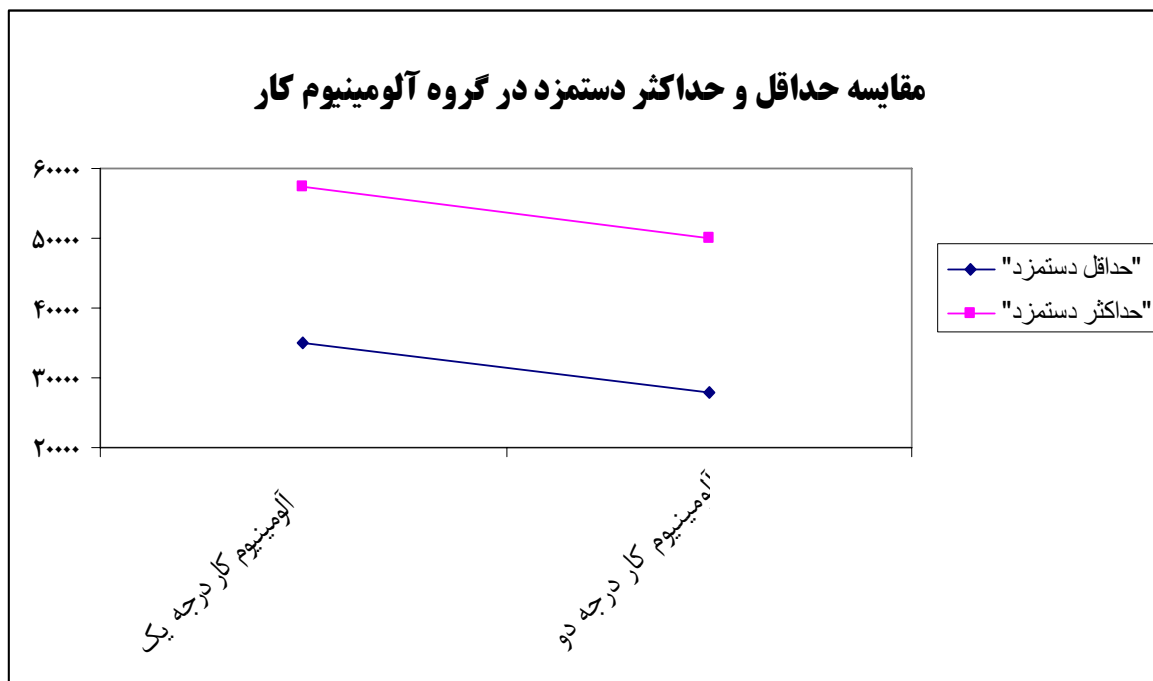
با توجه به نمودار فوق حداکثر درآمد در این گروه مربوط به شیشه بر درجه یک و حداقل درآمد مربوط به کمک شیشه بر میباشد، همچنین متوسط درصد تغییر نسبت به نیمه قبل (نیمه دوم سال ۱۳۸۷) و متوسط درصد تغییر نسبت به نیمه مشابه سال قبل (نیمه اول ۱۳۸۷) ۱۷/۴۷ می باشد.

مقایسه حداقل و حداکثر دستمزد در گروه نقاش ساختمان



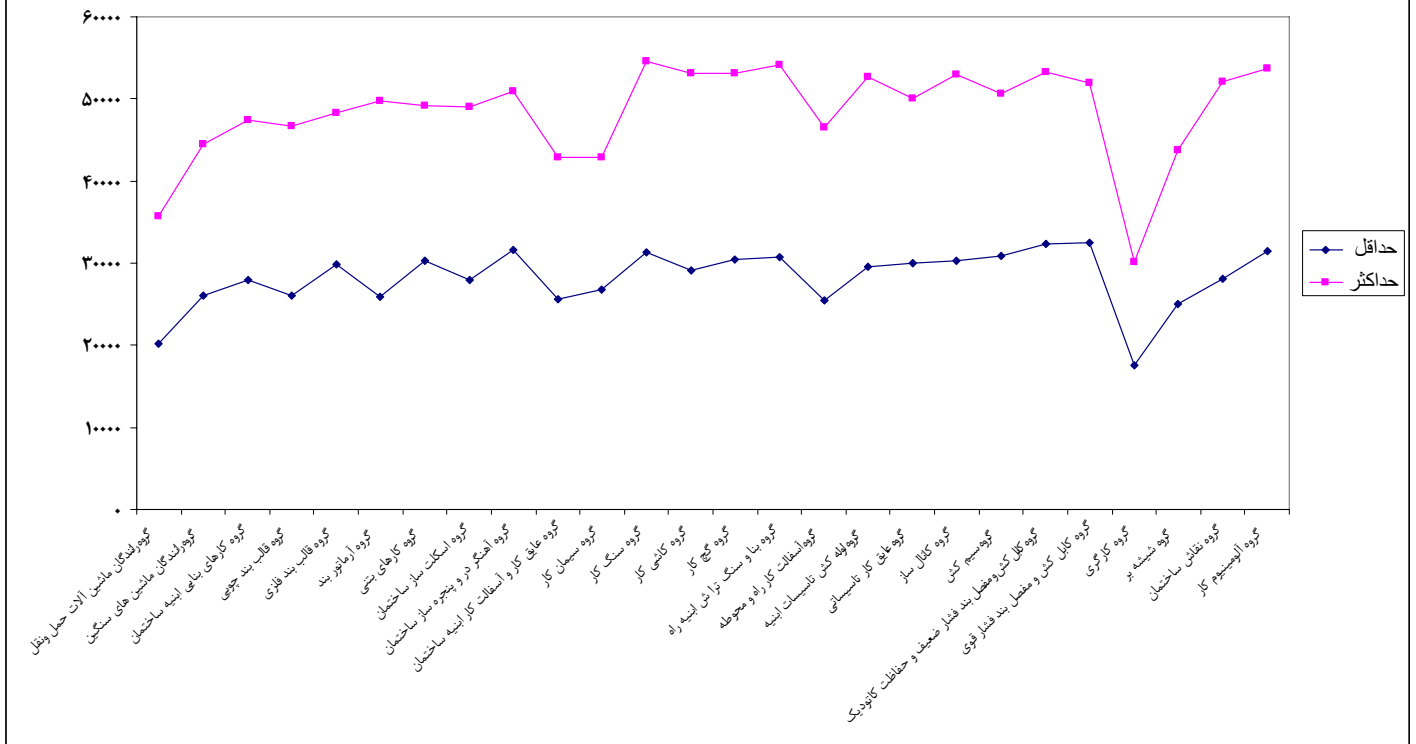
با توجه به نمودار فوق حداکثر درآمد در این گروه مربوط به نقاش درجه یک ساختمان و حداقل درآمد مربوط به نقاش درجه دو ساختمان میباشد، همچنین متوسط درصد تغییر نسبت به نیمه قبل (

نیمه دوم سال ۱۳۸۷ (۱۷/۵۵ و متوسط درصد تغییر نسبت به نیمه مشابه سال قبل (نیمه اول ۱۳۸۷) ۱۸/۱۵ می باشد.



با توجه به نمودار فوق حداکثر درآمد در این گروه مربوط به آلومینیوم کار درجه یک و حداقل درآمد مربوط به آلومینیوم کار درجه دو میباشد، همچنین متوسط درصد تغییر نسبت به نیمه قبل (نیمه دوم سال ۱۳۸۷) ۱۹/۱۵ و متوسط درصد تغییر نسبت به نیمه مشابه سال قبل (نیمه اول ۱۳۸۷) ۲۰ می باشد.

مقایسه متوسط حداقل و حداکثر دستمزد در گروه‌های مختلف فعالیتهای عمرانی



مقایسه ای بین متوسط حداقل و حداکثر دستمزد در گروه‌های مختلف عمرانی انجام گردیده که نتایج آن در نمودار فوق قابل مشاهده می باشد.

حداکثر دستمزد مربوط به گروه سنگ کار با دستمزد ساعتی برابر با ۵۴۶۲۰.۶۷ ریال و حداقل دستمزد مربوط به گروه کارگری با دستمزد ساعتی ۱۷۵۶۹.۵ ریال می باشد.